

Maryland's Largest School District

ኦገስት 4/2020 (ዕለተኛው ሐተታ፣ ትርጉም፣)

# MONTGOMERY COUNTY PUBLIC SCHOOLS

*Expanding Opportunity and Unleashing Potential*

ዳግም መተለም፣ ዳግም መከፈት፣ ማንሰራራት

MCPS የፎል 2020፡- የትምህርት ማሰራረት ረቂቅ መመሪያ





<u>የሱፐርኢንተንደንት ደብዳቤ</u> .....	3
<u>ሪሶርሶች እና ተፈላጊነታቸው</u> .....	5
<u>የእኛ መርኖዎች</u> .....	6
<u>የእኛ ቨርቹወል ብቻ የማስተማር እቅድ</u> .....	7
<u>ማጠቃለያ</u> .....	7
<u>ኤለመንተሪ ትምህርት ቤት የሚጠበቅ ስኬት</u> .....	8
<u>መካከለኛ ደረጃ ት/ቤት-ሚድል ስኬት የሚጠበቅ ስኬት</u> .....	14
<u>ሁለተኛ ደረጃ ት/ቤት-ሃይ ስኬት የሚጠበቅ ስኬት</u> .....	15
<u>ስፔሻል ኢጁኬሽን የሚጠበቅ ስኬት</u> .....	21
<u>ESOL አገልግሎቶች የሚጠበቅ ስኬት</u> .....	24
<u>ለሥራ ባልደረቦች የሚደረጉ ድጋፎች</u> .....	25
<u>ለቤተሰቦች የሚደረጉ ድጋፎች</u> .....	26
<u>ውጤት አሰጣጥ፣ ትምህርት መከታተል እና በትምህርት ላይ ማተኮር</u> .....	27
<u>ከከሪኩለም ተጨማሪ እንቅስቃሴዎች እና አትሌቲክስ</u> .....	28
<u>ቴክኖሎጂ</u> .....	30
<u>ስለ ትግበራ እንቅስቃሴ ወቅታዊ መግለጫዎች</u> .....	31
<u>ስለ ሁለተኛ ሴሚስተር የትምህርት ማገገም እሳቤዎች</u> .....	32
<u>ቅይጥ ቨርቹወል ትምህርት</u> .....	33
<u>የሥራ ትግበራ እሳቤዎች</u> .....	38
<u>መጓጓዣ</u> .....	38
<u>የደህንነት ጥንቃቄ መስፈርቶች</u> .....	39
<u>የምግብ አገልግሎቶች</u> .....	40
<u>መገናኛዎች እና የማህበረሰብ ተሳትፎ</u> .....	41
<u>የጊዜ ቅደምተክል</u> .....	42
<u>በተደጋጋሚ የሚካሉ ጥያቄዎች</u> .....	43
<u>ግብረመልስዎን ያቅርቡ</u> .....	44

# የሱፐርኢንተንደንት ደብዳቤ



## የተከበራችሁ ወላጆች፣ ሞግዚቶች፣ ተማሪዎች እና ሠራተኞች

የሞንትጎመሪ ካውንቲ ፕብሊክ ስኩልስ (MCPS) ከፍተኛ ጥራት ያለው ትምህርት ለመስጠት እና በጠቅላላ የተማሪዎችን እና የሠራተኞችን ሠላምና ደህንነት የመጠበቅ ቁርጠኝነት አለው። የኮቪድ-19 ወረርሽኝ በሽታ በጠቅላላ በአገሪቱ እና በእኛ ከፍለግዛት ውስጥ እየጨመረ በመሄዱ ምክንያት በአገሪቱ የሚገኙት የትምህርት ቤት ዲስትሪክቶች የ 2020-2021 የትምህርት ዓመት መጀመሪያ የማገገሚያ እቅዶቻቸውን ዳግም እንዲመለከቱ እና ከለሳ እንዲያደርጉ አስፈላጊ ሆኗል።

ጁላይ 20፣ ከካውንቲው የጤና ኃላፊ ዶ/ር ትራቪስ ገይለስ - Dr. Travis Gayles, county health officer ተጨማሪ መመሪያ አግኝተናል። ይኼውም "አሁን ባለው የዳሰሳ ቅኝት እና የበሽታ ስርጭት መረጃ ላይ በመመርኮዝ ተማሪዎች በትምህርት ቤት ህንፃ ውስጥ በአካል ተገኝተው እንዲማሩ አይመከርም የሚል ነው። ይልቁንም፣ ምንም ቢፈጥን እንኳ እስከ ኖቬምበር የመጀመሪያ ሩብ ዓመት ማጠናቀቂያ ድረስ፣ ቨርቸዌል ማስተማር ሞዴል ላይ ኢንሽሪት እንዲደረግ፣ የመጀመሪያ ሴሚስተርን ቨርቸዌል ማስተማር ታሳቢ እንዲደረግ ሪከመንድ አድርገዋል።" ይህንን መመሪያ መሠረት በማድረግ፣ የመጀመሪያው ሴሚስተር - ጁኑወሪ 29/2021 ድረስ፣ ወይም ከሴሚስተሩ በኋላ በካውንቲያችን ተማሪዎችን ወደ ትምህርት ቤት ለመመለስ አስተማማኝ የሆነ ጤናማ ሁኔታ መኖሩን የሰጩት እና የአካባቢ የጤና ሃላፊዎች እስከሚያረጋግጡ ድረስ ቨርቸዌል ብቻ ሞዴል በማስተማር መቆየት ለዲስትሪክታችን ጤናማ አማራጭ መሆኑን እናምናለን።

ይህ ቀላል ውሳኔ አለመሆኑን እና ፎል ላይ ፊት ለፊት በአካል ትምህርት እንደሚጀመር ሲጠባበቁ ለቆዩ በርካታ የማበረሰባችን አባላት በጣም የሚያሳዝን ዜና መሆኑን አውቃለሁ። በእኛም በኩል ተማሪዎቻችን እና የሥራ ባልደረቦቻችን ወደ ትምህርት ቤት ህንጻዎች በተቻለ ፍጥነት እንዲመለሱ ፍላጎት አለን፣ ነገር ግን ይኼ ሊሆን የሚችለው ለጤንነት ስጋት የሌለበት አስተማማኝ ሁኔታ ሲፈጠር ብቻ ነው። የተማሪዎቻችንን፣ የሠራተኞችን እና የማህበረሰባችንን የጤንነት ሁኔታ አደጋ ላይ መጣል አንችልም።

ለእኛ የቨርቸዌል ትምህርት ሞዴል፣ ከፍተኛ ትኩረት የምንሰጠው፣ ለሁሉም ተማሪዎች የትምህርት ተሞክሮ ላይ ከፍተኛ ጥራትን፣ ተደራሽነትን እና ፍትሃዊነትን-ሚዛናዊነትን ማረጋገጥ ነው። ቨርቸዌል መማር ለበርካታ ተማሪዎች አካደሚያዊ፣ ማህበራዊ/ስሜታዊ አዳጋችነት እንደሚኖረው እናውቃለን። በአካል አንድ ላይ ተባብሮ ከመሥራት ጋር አንድ አይነት ባይሆንም፣ ተማሪዎቻችንን በጠቅላላ የሚያሳትፍ እና ለሁሉም የክፍል ደረጃ የዳበረ እውቀት የሚሰጥ ጠንካራ፣ እና በጣም የሚያሠራ የ ቨርቸዌል ትምህርት ሞዴል ያዘጋጀን መሆኑን ላረጋግጥላችሁ ፈልጋለሁ።

# የሱፐርኢንተንደንት ደብዳቤ (የቀጠለ)



ስለ ፎል እሳቤዎች እና እቅድ ወቅታዊ መግለጫ ላይ ዝርዝሮችን ለእናንተ ሳካፍላችሁ ደስታ ይሰማኛል። የ MCPS Fall 2020፡- ዳግም መተለም፣ ዳግመኛ መክፈት፣ ማንሠራራት-ማገገም መመሪያ ስለ አንደኛ ሴሚስተር ቨርቹወል ብቻ መማር-ማስተማር ሞዴል ግንዛቤ ይሰጣል። ከእናንተ-የእኛ ወላጆች፣ የሥራ ባልደረቦች እና ከተማሪዎች ግብረመልስ ስናገኝ በዚህ እቅድ ላይ ማሻሻያዎችን እያደረግን እንቀጥላለን። ትምህርት የሚጀመርበት ቀን በፍጥነት እየተቃረበ ስለሆነ፣ በመጨረሻ ህጻናት ህሳቦቻችሁን እና ጥያቄዎቻችሁን እየመለስን ከማህበረሰቡ ጋር መሥራታችንን እንቀጥላለን።

ኮቪድ-19 በትምህርት ቤት አሠራር ላይ ያስከተለውን ተጽእኖ በሚመለከት ኞቬምበር 2020 ላይ በድጋሚ እንገመግማለን። በዚያን ጊዜ፣ በሁለተኛ ሴሚስተር ወደ ቅይዮት የትምህርት ሞዴል ለመሸጋገር ይቻል እንደሆነ ወይም ሴሚስተሩን በከፊል ወይም ሴሚስተሩን ሙሉ በሙሉ ቨርቹወል ማስተማር መቀጠል ይኖርብን እንደሆነ ለመወሰን ከስቴት እና ከአካባቢ ሃላፊዎች ጋር አብረን እንሠራለን። ይህ ክለሳ የተደረገበት የማንሠራራት-ማገገሚያ መመሪያ ቅይዮት ሞዴልን ማስተማር የምንችል ከሆነ፣ ወደ ቅይዮት የማስተማር ሞዴል የሽግግር መመሪያዎችን እና እሳቤዎችን ያካትታል።

የሞንት ጎመሪ ካውንቲ ፕብሊክ ስኩልስ የወረረሽኙ ሁኔታ የተቃለለ መሆኑን አስተማማኝነቱ ሲረጋገጥ ተማሪዎቻችንን በጤናማ ሁኔታ ፊት-ለ-ፊት በአካል ወደማስተማር የሚመለሱበትን መንገድ ለማመቻቸት በቁርጠኝነት ይሠራል።

ለእያንዳንዱ ተማሪ ትምህርት ለማስተማር እና እድሎችን ለመፍጠር አጽንኦት በመስጠት ሃላፊነት እንወስዳለን። የማህበረሰባችንን ፍላጎቶች ለማሟላት እና በ MCPS ሁሉም ማለት ሁሉንም የሚያቅፍ-የሚያካትት መሆኑን ለማረጋገጥ በምናደርጋቸው የጋራ ጥረቶች ሁልጊዜም ከጎናችን በመሆን ስለሚያደርጉት ድጋፍ እና ትብብር አመሰግናለሁ።

ከማክበር ሰላምታ ጋር

Jack R. Smith  
Superintendent of Schools  
ጃክ አር. ስሚዝ (ዶ/ር)  
የት/ቤቶች የበላይ ተቆጣጣሪ



# ሪሶርሶች እና መስፈርቶች

ማገገሚያ እቅድ ለማዘጋጀት



## ትምህርት ቤቶችን ስለመከፈት የሱቴት መስፈርቶች

### የትምህርት ዲስትሪክቶች ማድረግ ያለባቸው፡-

- የአካባቢ የትምህርት እቅዶችን ከኮሙኒኬሽን እቅድ ጋር በማዘጋጀት ማቅረብ
- ማዛናዊነትን-ፍትኃዊነትን ከአካባቢ የማንሰራራት-የማገገም እቅድ አካል አድርጎ ማካተት
- የአካባቢ የትምህርት ማንሰራራት-ማገገም ባለድርሻ አካላት ቡድኖችን መመሥረት
- የተማሪዎችን ትምህርት የመቅሰም እና የምደባ ክፍተቶችን መለየት
- የሥርዓተ ትምህርት ማእቀፎችን እና የሜሪላንድ ኮሌጅ እና የሙያ ዝግጅት መስፈርቶችን መጠበቅ እና መከተል
- የ IDEA አካላል የሆኑትን "Section 504 of the Rehabilitation Act and ADA" ማክበርና መከተል
- በ MSDE፣ MDH እና CDC አማካይነት የተዘረጉትን የጤና አጠባበቅ መመሪያዎችን መከተል እና በሥራ ላይ ማዋል
- ስለ ሁሉም ተማሪዎች የማጓጓዣ ደህንነት ማረጋገጥ
- በትምህርት ላይ መከታተልን እና መከታተልን የሚያረጋግጥ ሲስተም ማዘጋጀት

### መገልገያዎች/ሪሶርሶች

- [ሜሪላንድ በአንድነትና በአብሮነት፡- የሜሪላንድ የማገገሚያ የትምህርት እቅድ](#)
- ለሠራተኞች እና ለቤተሰቦች የ 2020 ሠመር ፕሮግራሞች ዳሰሳ
- ለሠራተኞች እና ለቤተሰቦች በ 2020 ፎል ወደ ጤናማ ሁኔታ የመመለስ ዳሰሳ-ቅኝት
- በድረ-ገጽ የተሰጠ የማህበረሰብ እና የሠራተኞች ግብረመልስ [www.mcpssubmitfeedback.org](http://www.mcpssubmitfeedback.org)
- በስቴት እና በአገሪቱ ከፍተኛውን የትምህርት ቤት ዲስትሪክቶች ጋር ጥራትን በማነፃፀር ማመዛዘን



# የእኛ መርኖዎች



ስለተማሪዎች እና ሠራተኞች ደህንነታቸውን ማረጋገጥ



በመጀመሪያው ሴሚስተር ጠንካራ እና ውጤታማ ሽርቆወል ትምህርት መስጠት



ፍትሃዊነት/ማዘናዊነት፡- ሁሉም ማለት ሁሉንም የሚያካትት መሆኑን ማረጋገጥ



የተሻለ የሪሶርስ አጠቃቀምን መተግበር



በእቅድ ዝግጅት ላይ የማህበረሰብ እና የባለድርሻ አካላት ተሳትፎ

# የእኛ ሽርቸወል ብቻ የሚሰጥ የትምህርት እቅድ

## ማጠቃለያ



### ሽርቸወል ትምህርት

የሞንትጎመሪ ካውንቲ ፕብሊክ ስኩልስ (MCPS) በመጀመሪያው ሴሚስተር—ኛኑወሪ 29/2021፣ ወይም ከመጀመሪያ ሴሚስተር በኋላ የካውንቲያችን ተማሪዎች ጤንነታቸው ተጠብቆ ለመመለስ የሚችሉበትን ሁኔታ የሰጭት እና የአካባቢ የጤና ኃላፊዎች እስከሚወስኑ ድረስ ሽርቸወል ብቻ የማስተማር ሞዴል ይከተላል። በስፕሪንግ ወቅት ካገኘነው ትምህርት እና ካካበትነው ልምድ በመነሣት ለተማሪዎቻችን ጠንካራ እና ውጤታማ የሆነ ሽርቸወል ትምህርት እንሰጣለን።



### በቀጥታ ስርጭት ጠንካራ ማስተማር እና የተሳትፎ ትኩረት

ተማሪዎች በጠቅላላ በቀጥታ ስርጭት (በተመሳሳይ ጊዜ የሚተላለፍ) ትምህርት ይሰጣቸዋል እና ሙሉ ቀን በሚሰጥ ትምህርት ላይ ያተኩራሉ።



### ለተማሪ፣ ለሠራተኛ እና ለቤተሰብ የማደረግ ድጋፍ

ለተማሪዎች፣ ለሠራተኞች እና ለቤተሰቦች ወቅታዊ፣ ጠቃሚ እና ልዩ ልዩ ድጋፎችን እና ሪሶርሶችን እንሰጣለን።



### ለተማሪዎች እና ለቤተሰቦች እንደሁኔታው ማስተካከል

በተዘረጋው የጊዜ ሠሌዳ መሠረት ለመከታተል ለማይችሉ ተማሪዎች እና ቤተሰቦች በቀጥታ ስርጭት የተሰጡ ትምህርቶች በሙሉ ሪከርድ ተደርገው ይሰጣሉ።

# የሚጠበቅ ስኬት፣ ኤለመንቲል ትምህርት ቤት

ለኤለመንቲል ተማሪዎች የመማር ተሞክሮዎች በአነስተኛ ቡድኖች ተቧደነው የሚሠሩበትን ጊዜ፣ በተናጠል የሚሠሩበት ጊዜ፣ እና በአስተማሪ እየተመሩ የሚተገብሯቸው እንቅስቃሴዎችን ያካትታሉ። ተማሪዎች በቀጥታ የሚተላለፍ፣ በአስተማሪ የሚመራ ማስተማር እና ሙሉ ቀን በትምህርት ላይ የማተኮር እንቅስቃሴ እና ድጋፍ ይሰጣቸዋል። በተጨማሪ ተማሪዎች ከስኬሪን ጋር የማይገናኙ የትምህርት ተግባሮች (እንዲሁም የተሰጣቸውን ማንበብ እና ዎርክቡክ ፕሮብሌሞችን ይሠራሉ)።

## ናሙና ስርዓታዊ ብቻ የምጥለ ህፃናት ትምህርት መርሃግብር

- \* እባክዎ ይህ ለናሙና የቀረበ መርሃግብር መሆኑን ይገንዘቡ። ትምህርት ቤቶች የተማሪዎቻቸውን ዝግጅት እና የትምህርት ቤትን ፍላጎት ለማሟላት እነዚህን መርሃግብሮች ለማሻሻል ይችላሉ።
- \*ማሳሰቢያ፡- ይህ የሙሉ ቀን የሙክለ ህፃናት መርሃግብር ነው

ሰዓት	የእለቱ መገለጫ
9:00-9:15	የማህበራዊ ስሜት ትምህርት እና የጠዋት ስብሰባ - Social Emotional Learning & Morning Meeting
9:15 - 9:45	የእንግሊዝኛ ቋንቋ ስነጥበብ ማእዘን - English Language Arts Block: ለቡድኑ በጠቅላላ
9:45-10:00	የመፀዳጃ እረፍት እና መቆያ ቁርስ
10:00 - 10:30	የእንግሊዝኛ ቋንቋ ስነጥበብ ማእዘን English Language Arts Block: በአነስተኛ ቡድን
10:30 - 10:45	የመፍታታት እረፍት (በተናጠል-ለየብቻ)
10:45 - 11:15	ሳይንስ/ሶሻል ስተዲ/ስፔሻል - Science/Social Studies/Special
11:15 - 11:30	የመፀዳጃ እረፍት
11:30 - 12:00	የማህበራዊ ስሜታዊነት ትምህርት/የጠዋት ክፍለጊዜ ማጠቃለያ - Social Emotional Learning /Morning Wrap-up
12:00-1:15	ምሣ እና የጤንነት እንቅስቃሴ እረፍት
1:15 - 1:30	በአስተማሪ የሚመራ እንቅስቃሴ
1:30 - 2:00	ኡርካ የሂሳብ መጽሐፍ - Eureka Math Block: ጠቅላላ ቡድን
2:00 - 2:15	የመፀዳጃ እረፍት
2:15 - 2:30	በአስተማሪ የሚመራ እንቅስቃሴ
2:30 - 3:00	ኡርካ የሂሳብ መጽሐፍ - Eureka Math Block: ለአነስተኛ ቡድኖች
3:00 - 3:15	የመዝጊያ ስርዓት - Closing Circle



## ለምጥኦላ ህፃናት ሽርቹወል ብቻ የግማሽ ቀን መርሃግብር

ሰዓት	የእለቱ መግለጫ
9:00 - 9:15	የማህበራዊ ስሜታዊነት ትምህርት እና የጠዋት ስብሰባ
9:15 - 9:25	የእንግሊዝኛ ቋንቋ ስነጥበብ ረድፍ- English Language Arts Block: ለቡድኑ በጠቅላላ
9:25 - 9:40	የመጻፍ እረፍት
9:40 - 9:55	መቆያ ቁርስ/አብሮ መሥራት፣ ተግባቦት
9:55 - 10:20	የእንግሊዝኛ ቋንቋ ስነጥበብ ረድፍ - English Language Arts Block: በአነስተኛ ቡድን
10:20 - 10:35	ሳይንስ/ሶሻል ስተዲ/ስፔሻልስ - Science/Social Studies/Specials
10:35 - 10:45	ኡርካ የሂሳብ ረድፍ - Eureka Math Block: ለቡድኑ በጠቅላላ
10:45 - 11:00	ሰውነት የማፍታታት እረፍት (በተናጠል/ለየብቻ)
11:00 - 11:15	ኡርካ የሂሳብ መጽሐፍ - Eureka Math Block: ለአነስተኛ ቡድኖች
11:15-11:30	የማህበራዊ ስሜታዊነት ትምህርት/የጠዋት ክፍለጊዜ ማጠቃለያ - Social Emotional Learning /Morning Wrap-up

# የሚጠበቅ ሰኬት፣ ኤለመንተሪ ትምህርት ቤት (የቀጠለ)



## የኤለመንተሪ ስርዓቶች ትምህርት ሳምንት በጨረፍታ

በአማካይ፣ የኤለመንተሪ ተማሪዎች በጊዜ ሠሌዳቸው ላይ ቀጥሎ ያሉትን ሊካተቱ እንደሚችሉ መጠበቅ ይኖርባቸዋል፡-

- በየቀኑ የክፍል ስብሰባዎች/የማህበራዊ ስሜታዊነት ትምህርት (ከ15 - 30 ደቂቃ በየቀኑ)
- ሒሳብ (75 - 90 ደቂቃ በየቀኑ)
- ሊተረጎሙ (90 ደቂቃ በየቀኑ)
- ተዛማጅነት ያላቸው ስፔሻል አገልግሎቶች -- እንግሊዝኛ ለሌላ ቋንቋ ተናጋሪዎች እና ስፔሻል ኢጁኬሽን - English for Speakers of Other Languages (ESOL) and special education
- ጣልቃ መግባት/የተናጠል ድጋፍ መስጠት
- ሶሻል ስተዲ/ሳይንስ (30-45 ደቂቃ፣ በየሳምንቱ 2 ጊዜ)
- ስነ-ጥበብ፣ ሙዚቃ፣ የሰውነት ማህበረሰብ ትምህርት (እያንዳንዱ 20 – 45 ደቂቃ፣ በየሳምንቱ)

ይህ የጊዜ ሠሌዳ ዝርዝር ተማሪው(ዋ) በትምህርት ቤት ከሚያደርገው-ከምታደርገው ጋር የተሳሰለ ይሆናል።



## ዓላማ የተደረገ ድጋፍ እና የተናጠል ሥራ

እራስ ቀናች ላይ በጊዜ ሠሌዳ ላይ ያልተገለጸ የትምህርት ጊዜ ማለት ሆነ ተብሎ ለተማሪዎች እና ለሠራተኞች ቅድሚያ ትኩረት የተቀመጠ ጊዜ ነው። እለት ተእለት በክፍል ከማስተማር ውጫዊ ድጋፍ ለማግኘት ግንኙነትን ማበረታቻ ጊዜ ይሆናል።

በሁሉም ደረጃዎች በጊዜ ሠሌዳ ላይ ያልተገለጸ የትምህርት ጊዜ ተማሪዎች በሁለት መንገድ እውቀት ለመቅሰም አስፈላጊ የሆነ ልምድ ይሰጣል።

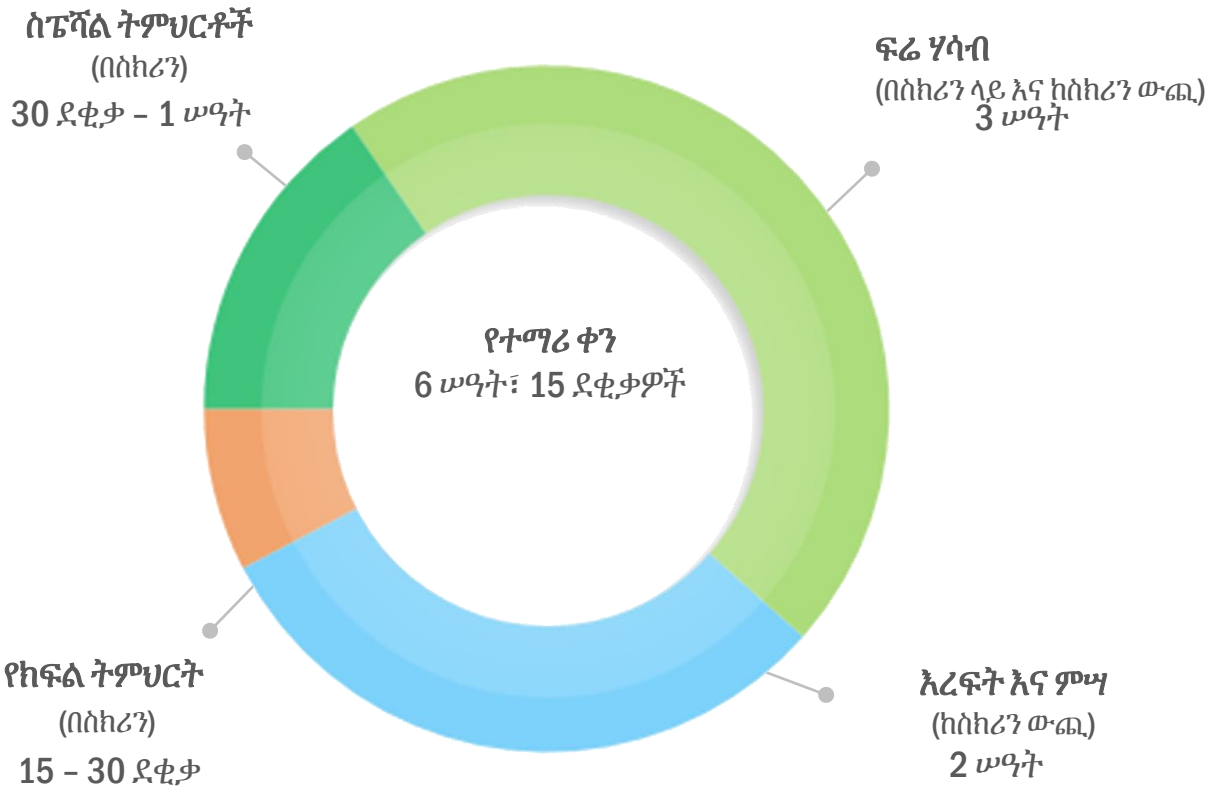
1. እንደግል ችሎታቸው/በተናጠል እየተመሩ የትምህርቱን ይዘት በደንብ ለማጤን የሚያስችላቸው ሰዓት ነው።
2. የአካል ስንክልና ያለባቸውን ተማሪዎች ከሚያገለግሉ የሥራ ባልደረቦች እና ተዛማጅ አገልግሎት ከሚሰጡ ጋር አብረው የሚሠሩበትን ጊዜ ጨምሮ ለተማሪ በግላዊ ሁኔታ ላይ የተመሠረተ ድጋፍ የሚያገኙበት ሰዓት ይሆናል።

በኤለመንተሪ ደረጃ ይህ ሰዓት የተካተተበት ተጨማሪ ምክንያት፡-

. የስፔሻል ጊዜ ነው

በሁሉም ደረጃ፣ በጊዜ ሠሌዳው ላይ ክፍት የሆነው ሰዓት፣ ሠራተኞች በቀጥታ ጥራትና ግንኙነት ያለው እቅድ፣ ማስተማር፣ እና ምዘና ላይ ይሠማራሉ። ይህም በተናጠል እና በህብረት እቅድ፣ የተማሪን ሥራ መመርመር፣ ውጤት መስጠት፣ ወይም የሙያ ማዳበር ተግባር ይሆናል።

# ልዩ የኤለመንተሪ ቀን በጨረፍታ: የሠዓት አጠቃቀም



## የኤሌመንቲል ቨርቹወል ብቻ መርጎጥብር ናሙና - (ምዋላ ህጻናት - 5)

ሰዓት	ሰኞ	ማክሰኞ	ፎብ	ሀሙስ	አርብ
9:00 – 9:15	የጠዋት ስብሰባ/SEL ትምህርት	የጠዋት ስብሰባ/SEL ትምህርት	የጠዋት ስብሰባ/SEL ትምህርት	የጠዋት ስብሰባ/SEL ትምህርት	የጠዋት ስብሰባ/SEL ትምህርት
9:15 – 9:30					
9:30 – 9:45	የእንግሊዘኛ ቋንቋ ስነጥበባት	የእንግሊዘኛ ቋንቋ ስነጥበባት	የእንግሊዘኛ ቋንቋ ስነጥበባት	የእንግሊዘኛ ቋንቋ ስነጥበባት	የእንግሊዘኛ ቋንቋ ስነጥበባት
9:45 – 10:00					
10:00 – 10:15					
10:15 – 10:30					
10:30 – 10:45	አረፍት	አረፍት	አረፍት	አረፍት	አረፍት
10:45 – 11:00	አረፍት	አረፍት	ሂሳብ	አረፍት	አረፍት
11:00 – 11:15	ልዩ - ስፔሻል ትምህርቶች	የእንግሊዘኛ ቋንቋ ስነጥበባት		ልዩ - ስፔሻል ትምህርቶች	ልዩ - ስፔሻል ትምህርቶች
11:15 – 11:30					
11:30 – 11:45					
11:45 – 12:00	ምሳ እና የጤንነት እንቅስቃሴ አረፍት	ምሳ እና የጤንነት እንቅስቃሴ አረፍት	ምሳ እና የጤንነት እንቅስቃሴ አረፍት	ምሳ እና የጤንነት እንቅስቃሴ አረፍት	ምሳ እና የጤንነት እንቅስቃሴ አረፍት
12:00 – 12:15					
12:15 – 12:30					
12:30 – 12:45					
12:45 – 1:00					
1:00 – 1:15	ሂሳብ	ሂሳብ	<ul style="list-style-type: none"> <li>• ለተማሪዎች ሳይነካኩና ሳይጠጋጉ መማር እና የተናጠል ሥራ</li> <li>• የተናጠል እና የትብብር አቅድ</li> <li>• ስለ ማርክ አሠጣጥ</li> <li>• ሙያ ማዳበር</li> <li>• በተናጠል ለተማሪ ድጋፍ መስጠት</li> <li>• የስፔሻል ኢጁኬሽን ኬዝ ማኔጅመንት</li> </ul>	ሂሳብ	ሂሳብ
1:15 – 1:30					
1:30 – 1:45					
1:45 – 2:00					
2:00 – 2:15					
2:15 – 2:30	አረፍት				አረፍት
2:30 – 2:45	ለአነስተኛ ቡድኖች/ጣልቃ ገብ/ድጋፍ መስጠት	አረፍት	<ul style="list-style-type: none"> <li>• ለተናጠል ለተማሪ ድጋፍ መስጠት</li> <li>• የስፔሻል ኢጁኬሽን ኬዝ ማኔጅመንት</li> </ul>	አረፍት	ለአነስተኛ ቡድኖች/ጣልቃ ገብ/ድጋፍ መስጠት
2:45 – 3:00		ሳይንስ/ማህበራዊ ጥናት		ሳይንስ/ማህበራዊ ጥናት	
3:00 – 3:15		Science/Social Studies		Science/Social Studies	

- ይህ በኤሌመንቲል ትምህርት ቤት (1) የክፍል ደረጃን የሚያመለክት አንድ ማሳያ ነው። እያንዳንዱ የክፍል ደረጃ የተለያዩ የይዘት ቅደም ተከተል ቢኖረውም፣ ነገር ግን በሁሉም ክፍሎች ላይ ይዘቱ ይንጸባረቃል።
- በትምህርት ቀኖች በሙሉ የስፔሻል ኢጁኬሽን አገልግሎት ይሰጣል።

## ናመና የማስተማር ያ ተሞክሮ፡ የኤለመንተሪ ሒሳብ

ሠዓት	አቀራረብ	ክፍል/አካል	ዓላማ	የተማሪ ተሞክሮ
<b>9:15-9:25</b> 10 min	<ul style="list-style-type: none"> <li>10 ደቂቃ፡ ለጠቅላላ ክፍል</li> </ul>	ርቱኦነት	ወዲያው ልምምድ፡ ማድረግ	<ul style="list-style-type: none"> <li>ተማሪዎች ስላይዶችን ያዳምጣሉ፤ ይመለከታሉ፤ እጃቸውን በማንሳት ወይም በመደወል ሃሳባቸውን ያጋራሉ</li> </ul>
<b>9:25-9:50</b> 25 min	<ul style="list-style-type: none"> <li>15 ደቂቃ፡ ከስክሪን ውጪ</li> <li>10 ደቂቃ፡ በየክፍል ይሠማራሉ</li> </ul>	አፕሊኬሽን ፕሮብለም	ክህሎታቸውን እና ሞዴሊንግን በአዲስ መንገድ መተግበር	<ul style="list-style-type: none"> <li>ተማሪዎች ፕሮብሌሞችን እንዲያቃልሉ ይሰጣቸዋል (በተናጠል መስራት ይቻላል፤ እየተመሩ ይለማመዳሉ፤ እርስ በርስ ይጠያያቃሉ)</li> <li>ተማሪዎች በ breakout rooms ይወያያሉ</li> </ul>
<b>9:50-10:20</b> 30 min	<ul style="list-style-type: none"> <li>10 ደቂቃ፡ ለጠቅላላ ክፍል</li> <li>10 ደቂቃ፡ ከስክሪን ውጪ</li> <li>10 ደቂቃ፡ Breakout rooms</li> </ul>	ፅንሰ ሃሳብ፣ እሳቤ ማዳበር	አዲስ የጥናት ይዘት	<ul style="list-style-type: none"> <li>ለመማር የመጀመሪያ እድል። አስተማሪዎች ሆኑበለው በፅንሰ ሃሳብ፣ እሳቤ ማዳበር ወቅት ሞዴል ከተደረጉ ፕሮግራሞች ውስጥ የተመረጡ ጥያቄዎችን ለተማሪዎች ይሰጣሉ።</li> <li>አስተማሪዎች ለተማሪዎች እንዲሠሩ የተፈቀደላቸውን ሠዓት ከተማሪዎች ለሚቀርቡ ጥያቄዎች የተመደበ ጊዜ የሚያመለክት በስክሪን ላይ ያሳያሉ</li> <li>አስተማሪዎች የተለያዩ ፕሮብሌሞችን በመተጋገዝ እንዲሠሩ breakout rooms ሊፈቅዱላቸው ይችላሉ።</li> </ul>
<b>10:20-10:30</b> 10 min	<ul style="list-style-type: none"> <li>5 ደቂቃ፡ ጠቅላላ ክፍል</li> <li>5 ደቂቃ፡ ከስክሪን ውጪ</li> </ul>	የተማሪ ማብራሪያ	የተማሪን ግንዛቤ መለካት እና እና ጥልቅ ግንዛቤ መስጠት	<ul style="list-style-type: none"> <li>ጠቅላላ ቡድኑ እየተወያየ ተማሪዎች የራሳቸውን ሃሳብ ያካፍላሉ</li> <li>ተማሪዎች በቀጥታ የሚተላለፈውን የትምህርት ክፍለጊዜ ካጠናቀቁ በኋላ exit ticket ሞልተው ለአስተማሪ ያቀርባሉ።</li> </ul>

- በዚህ 75-ደቂቃ የማስተማር ክፍለጊዜ፣ 45 ደቂቃ በስክሪን ላይ እና 30 ደቂቃ ከስክሪን ውጪ የሚሠሩበት-የሚማሩበት ጊዜ ይሆናል።

# የሚጠበቅ ስኬት፣ መካከለኛ ደረጃ ት/ቤት (ሚድል ስኩል)



## የትምህርት አይነቶች

ሁሉም ተማሪዎች ትምህርት ቤት በሚያዘጋጀው መርጎግብር መሠረት በዋና ዋና ትምህርቶች፣ ተፈላጊ ኮርሶች፣ በምርጫ የሚወሰዱት ኮርሶች፣ የድጋፍ ትምህርቶች፣ እና ስፔሻል ፕሮግራሞች ላይ በተመዘገቡት መሠረት ይቆያሉ-ይቀጥላሉ። ልክ እንደመደበኛው መርጎግብር፣ ተማሪዎች በየክፍሉ ውስጥ እንደየትምህርታቸው አይነት ለአስተማሪ ይመደባሉ። ይህ ለመመረቂያ ተፈላጊ ኮርሶችን፣ ተመርጠው የሚወሰዱ ኮርሶችን፣ የላቀ እና ጠንከር ያሉ ኮርሶችን (Honors and advanced courses)፣ እና ስፔሻል ፕሮግራሞችን ይጨምራል።



## የቀጥታ ስርጭት ማስተማር መርጎግብር

በቀጥታ ስርጭት የማስተማር መርጎግብር፣ የክፍል ተማሪዎች በሙሉ፣ ለትምህርቱ የተመደበው ክፍሉ ውስጥ እስከሚጠናቀቅ ድረስ መምህራንን ከተማሪዎቻቸው ጋር አብረው የሚሠሩበት ክፍሉ ይሆናል።





# የሚጠበቅ ሰኬት፣ ሁለተኛ ደረጃ ትምህርት ቤት



## የትምህርት አይነቶች

ሁሉም ተማሪዎች ትምህርት ቤት በሚያዘጋጀው መርገግብር መሠረት በዋና ዋና ትምህርቶች፣ ተፈላጊ ኮርሶች፣ በምርጫ የሚወስዷቸው ኮርሶች፣ የድጋፍ ትምህርቶች፣ እና ስፔሻል ፕሮግራሞች ላይ በተመዘገቡት መሠረት ይቆያሉ-ይቀጥላሉ። ልክ እንደመደበኛው መርገግብር፣ ተማሪዎች በየክፍለጊዜው እንደየትምህርታቸው አይነት ለአስተማሪ ይመደባሉ። ይህ የሚያካትተው፣ ለመመረቁ የሚያስፈልጉ ኮርሶችን፣ ተመርጠው የሚወሰዱ ኮርሶችን፣ የላቀ እና ከፍተኛ ኮርሶችን-Honors and advanced courses፣ እና እንደ ሙያ ስልጠና እና የቴክኖሎጂ ትምህርት የመሳሰሉትን ስፔሻል ፕሮግራሞች ይጨምራል።



## የሥራ ዝግጁነት ፕሮግራሞች ጥናት

ተማሪዎች በሽርቆወል ብቻ ትምህርት የሚጠበቅባቸውን መስፈርቶች በሙሉ ለማሟላት ይችላሉ እንደሆነ ለማረጋገጥ የሞንትጎመሪ ካውንቲ ፕብሊክ ስኩልስ (MCPS) ከሜሪላንድ ስቴት የትምህርት ዲፓርትመንት ጋር በቅርበት እየሠራ ይገኛል። እነዚህም የቶማስ ኤዲሰን የቴክኖሎጂ ሁለተኛ ደረጃ ትምህርት ቤት እና የሴኔካቫል ሁለተኛ ደረጃ ትምህርት ቤት (Thomas Edison High School of Technology and Seneca Valley High School) ፕሮግራሞችን ይጨምራሉ። ገና ፕሮግራም የሚጀምሩ ወይም በጀመሩት ፕሮግራም የሚቀጥሉ ተማሪዎች በጠቅላላ፣ ጠንከር ያለ እና ፋይዳ ያለው ሙያ-ነክ ትምህርት ላይ በመሳተፍ የሙያ ፕሮግራማቸውን የማጠናቀቅ እድል ይኖራቸዋል። ተማሪዎች በሽርቆወል ተመሳሳይ አሠራር፣ ፕሮጀክት ላይ ያተኮረ ትምህርት፣ capstone ፕሮጀክቶች እና ሌሎችም ጠቃሚ፣ ተጨባጭ ተሞክሮቻችን በአውታረመረብ ኮንፈረንስ የሚካሄድ ትምህርት ያገኛሉ። ተማሪዎች ለትምህርት የሚያስፈልጋቸው ሶፍትዌር እና ቴክኖሎጂ ይሰጣቸዋል። ሠራተኞች አውቶሞቲቭ፣ በግንባታ ሥራ፣ የማስዋብ ሙያ፣ እና የምግብ ቤት ማኔጅመንት "Automotive, Construction, Cosmetology, and Restaurant Management" የመሳሰሉትን አንዳንድ በርካታ የመሥሪያ ቤቶቻችን የሚፈልጉ አይነት ፕሮግራሞችን በማሻሻል እና በማዘጋጀት ሥራ ትኩረት በማድረግ ይቀጥላሉ።



## በቀጥታ የሚተላለፍ (ላይቭ) ትምህርት መርገግብር

በቀጥታ ስርጭት የማስተማር መርገግብር፣ የክፍል ተማሪዎች በሙሉ፣ ለትምህርቱ የተመደበው ክፍለጊዜ እስከሚጠናቀቅ ድረስ መምህራን ከተማሪዎቻቸው ጋር አብረው የሚሠሩበት ክፍለጊዜ ይሆናል።



## የትምህርት ክፍለጊዜ እና ተጨማሪ ድጋፍ

በአጠቃላይ፣ ተማሪዎች በቀን 4 ሙሉ ክፍለጊዜ ይኖራቸዋል እና በቀጥታ ስርጭት የሚተላለፍ ተጨማሪ አካዳሚያዊ እና/ወይም ለማህበራዊ ስሜታዊ ድጋፍ ጊዜ ይሰጣቸዋል። እያንዳንዱ ክፍል በሳምንት ቢያንስ ሁለት ጊዜ ይካሄዳል።

# የሚጠበቅ ስኬት ፦ ሁለተኛ ደረጃ ትምህርት ቤት (የቀጠለ)



## ዲጋማ አድርጎ መርዳት እና በተናጠል መሥራት

በእርብ ቀናት የጊዜ ሠሌዳ ላይ ያልተገለጹ ሠዓቶች ለተማሪዎች እና ለሠራተኞች ቅድሚያ ትኩረት ለመስጠት ሆነ ተብሎ የተተወ ሲሆን፣ በየቀኑ ከሚሰጡት የክፍል ትምህርቶች ውጪ ግንኙነቶችን በማሰስ የትምህርት ድጋፍ ማግኘትን ያበረታታል። ተማሪዎች የሚሰጣቸውን ሥራ ከክፍል ትምህርት ውጪ ለማጠናቀቅ እንዲችሉ ሚዛናዊ የሆነ ተመጣጣኝ ሠዓት መስጠት እንዳለበት በግብረመልሳቸው ላይ አጽንኦት ሰጥተዋል። በተጨማሪ፣ ተማሪዎች የተማሩትን በጥልቀት ለመረዳት እንዲችሉ ከአስተማሪዎች ጋር ክለሳ ለማድረግ፣ ዳግመኛ ገለጻ እንዲደረግላቸው፣ በቂ የሆነ ተጨማሪ ሠዓት መመደብ እንዳለበት ገልጸዋል።

በሁሉም ደረጃ ጊዜ ሠሌዳው ላይ ክፍት የተደረገው የትምህርት ሠዓት ለተማሪዎች ትምህርት እና ተሞክሮ በጣም አስፈላጊ በሆኑ ሁለት ገጽታዎች ላይ ትኩረት መደረግ እንዳለበት እናስባለን፡

1. የትምህርቱን ይዘት በደንብ ለማወቅ እንዲረዱቸው እየተመሩ በራሳቸው አቅም/በተናጠል የሚሠሩበት ሠዓት።
2. የአካል ስንክልና ያለባቸውን ተማሪዎች የሚያገለግሉ እና ተዛማጅ አገልግሎት ከሚሠጡ የሥራ ባልደረቦች ጋር መሥራትን ጨምሮ በተማሪ ግላዊ ሁኔታ ላይ የተሞረኩ ድጋፍ የሚያገኙበት ጊዜ ይሆናል።

በሁለተኛ ደረጃ ት/ቤት ተማሪዎች ደረጃ በዚህ ሠዓት ላይ የሚከተሉት እሳቤዎችም የተካተቱ ናቸው፡

- በእያንዳንዱ የትምህርት ጊዜ መገኘታቸውን ለአስተማሪዎቻቸው የሚያሳውቁበት እና በሚወስዱት ኮርስ ላይ ድጋፍ የሚያገኙበት ሠዓት ይሆናል።
- በትምህርት ቤት ስፖንሰር የሚደረጉ እንቅስቃሴዎች እና የትብብር ፕሮግራሞች ላይ የሚሳተፉበት ሠዓት ይሆናል።

በየደረጃው፣ በጊዜ ሠሌዳ ላይ ክፍት በሆኑ ሠዓቶች፣ ሠራተኞች በጥራት የትምህርት እቅድ በማዘጋጀት፣ ማስተማር፣ እና የመገምገም ተግባሮች ላይ በቀጥታ ይጠመዳሉ። ይኼውም በተናጠል እና በህብረት እቅድ ማዘጋጀት፣ የተማሪዎችን ሥራ መገምገም፣ ውጤት መስጠት ወይም ሙያን በማዳበር ይጠመዳሉ ማለት ነው።



## የመካከለኛ እና የሁለተኛ ደረጃ ትምህርት ቤት ቨርቲካል ብቻ ናመና መርኅግብር

ሰዓት	የመጀመሪያ ቀን	ሁለተኛ ቀን	ሦስተኛ ቀን	አራተኛ ቀን	አምስተኛ ቀን	
9:00 – 10:00	1ኛ ክፍለጊዜ - Period 1	2ኛ ክፍለጊዜ - Period 1	<ul style="list-style-type: none"> <li>ለተማሪዎች ሳይነካኩና ሳይጠጋጉ መማር እና የተናጠል ሥራ</li> <li>የተናጠል እና የጋራ እቅድ</li> <li>ስለ ማርክ አሠጣጥ</li> <li>ሙያዊ እድገት</li> <li>በተናጠል ለተማሪ ድጋፍ መስጠት</li> <li>የስፔሻል ኢ.ጁ.ኤ.ሸን ኬዝ ማኔጅመንት</li> </ul>	1ኛ ክፍለጊዜ - Period 1	2ኛ ክፍለጊዜ - Period 1	
10:10 – 10:15	አረፍት	አረፍት		አረፍት	አረፍት	
10:15 – 11:15	3ኛ ክፍለጊዜ - Period 3	4ኛ ክፍለጊዜ - Period 4		3ኛ ክፍለጊዜ - Period 3	4ኛ ክፍለጊዜ - Period 4	
11:15 – 12:15	ምሳ እና የጤንነት እንቅስቃሴ አረፍት					
12:15 – 1:15	5ኛ ክፍለጊዜ - Period 4	6ኛ ክፍለጊዜ - Period 1	1ኛ ክፍለጊዜ - Period 1	12:20 - 12:40	5ኛ ክፍለጊዜ - Period 4	6ኛ ክፍለጊዜ - Period 1
			2ኛ ክፍለጊዜ - Period 1	12:50 - 1:10		
1:15 – 1:30	አረፍት	አረፍት	3ኛ ክፍለጊዜ - Period 3	1:20 - 1:40	አረፍት	አረፍት
			4ኛ ክፍለጊዜ - Period 4	1:50 - 2:10		
1:30 – 2:30	7ኛ ክፍለጊዜ - Period 7	8ኛ ክፍለጊዜ - Period 8	5ኛ ክፍለጊዜ - Period 4	2:20 - 2:40	7ኛ ክፍለጊዜ - Period 7	8ኛ ክፍለጊዜ - Period 8
			6ኛ ክፍለጊዜ - Period 1	2:50 - 3:10		
			7ኛ ክፍለጊዜ - Period 7	3:20 - 3:40		
2:30 – 3:15	ለተማሪ የተመደበ ድጋፍ		8ኛ ክፍለጊዜ - Period 8	3:50 - 4:10	ለተማሪ የተመደበ ድጋፍ	

- እሮብ የተማሪዎች ቀን ሁሉም ክፍለጊዜ የሚጀመርበት በቂ ጊዜ እንዲኖር በ 10:00 am ይጀመራል እና ከሰዓት በኋላ በ 4:10 pm ይጠናቀቃል።
- በትምህርት ቤቶች በሙሉ ተመሳሳይ ጊዜ እንዲሆን ትምህርት ቤቶች አንድ አይነት መርኅግብር መጠቀም አለባቸው እና እንደየአካባቢው ቅደምተከተሉን (1-4 እና 5-8) መቀየር የለባቸውም።
- ለምሳ ጊዜ የተመደበው 5ኛ ክፍለጊዜ ያላቸው ትምህርት ቤቶች፣ ያንን ክፍለጊዜ ለተማሪ ድጋፍ የመስጠት ክፍለጊዜ አድርገው የመጠቀም ምርጫ አላቸው።
- 8 የሙሉ ጊዜ ማስተማርያ ክፍለጊዜያት ለሚኖራቸው ትምህርት ቤቶች፣ ከ 2:30-3:15 ለተማሪ ድጋፍ የመስጠት ክፍለጊዜ ሊሆን ይችላል።
- በመደበኛነት 8 የሙሉ ጊዜ ማስተማርያ ክፍለጊዜያት የሌላቸው ትምህርት ቤቶች፣ ያንን ክፍለጊዜ ተጨማሪ ድጋፍ ለመስጠት ወይም ለቡድን ሥራ መጠቀም ይቻላል።

# የሁለተኛ ደረጃ እንግሊዝኛ ማስተማርያ ናሙና

ሰዓት	አቀራረብ	የትም/ክፍል	ዓላማ	የተማሪ ተሞክሮ
9:00-9:05 5 ደቂቃ	5 ደቂቃ: ለጠቅላላ ክፍል	<ul style="list-style-type: none"> <li>ስለ ማህበረሰብ ግንባታ</li> <li>የዘወትር አሠራርን ማጎልበት</li> </ul>	ስለ ግንኙነት ማዳበር	<ul style="list-style-type: none"> <li>አስተማሪዎች ተማሪዎቻቸውን የ “እንኳን ደህና መጣችሁ” ሠላምታ ይሰጣሉ። አስተማሪዎች በተለይ በሚያስተምሩት የትምህርት ዘይቤ እና ይዘት ላይ እንዲሁም mute አድርገው chat ስለሚያደርጉበት ሁኔታ ትኩረት ሰጥተው ገለጻ ያደርጋሉ።</li> </ul>
9:05-9:10 5 ደቂቃ	5 ደቂቃ: ለጠቅላላ ክፍል	የትምህርት ግንዛቤን ማጣጣም	ዓላማን እና ዝርዝር መግለጫን ማዛመድ	<ul style="list-style-type: none"> <li>የቋንቋ እና አስተሳሰብ ዓላማን ከህሎት መገምገም</li> </ul>
9:10-9:30 20 ደቂቃ	20 ደቂቃ: ለጠቅላላ ክፍል	ቀጥታ ማስተማር	ምን ያህል እንደተረዱ ማየት እና ማረጋገጥ	<ul style="list-style-type: none"> <li>የጠቅላላ ክፍል ውይይት/ማዋሃድ ። ይህ ጠንካራ ጥያቄዎችን ሊያካትት ይችላል። እና ሞዴሊንግ አስተሳሰብን ማጉላት እና chat በመጠቀም ለተማሪዎች መመለስ እና ተሳትፎአቸውን ማስፋት።</li> </ul>
9:30-9:55 20 ደቂቃ	10 ደቂቃ: ተባታታይ መሥራት  10 ደቂቃ: ከስኬትን ውጭ	የተማሪ መልመጃ	በአነስተኛ ቡድን እና በተናጠል መሥራት	<ul style="list-style-type: none"> <li>ለሸርቶዎቹ መደጋገፍ እድሎችን ማስፋት</li> <li>በተናጠል የመሥራት ጊዜ በትምህርት ይዘቱ ላይ ብቻ ያተኮረ ተግባር ይሆናል።</li> </ul>
9:55-10:00 5 ደቂቃ	5 ደቂቃ: ከስኬትን ውጭ	መዝገብ	<ul style="list-style-type: none"> <li>ግንዛቤአቸውን መረዳት</li> <li>በራሳቸው የመረዳት አቅም በተናጠል የሚሠሩትን የሚጠበቀውን ያህል መገንዘባቸውን መገምገም እና ለቀጣዩ ትም / ክፍለጊዜ መዘጋጀት</li> </ul>	<ul style="list-style-type: none"> <li>ተማሪዎች ምን እንደተማሩ የሚያጸባርቁበት እድል ይሰጣቸዋል።</li> <li>መምህራን ተማሪዎቹ የትምህርቱን ይዘት በትክክል መገንዘባቸውን በመገምገም ለተማሪዎች ፈጣን ግብረመልስ ይሰጧቸዋል።</li> </ul>

- በ 60-ደቂቃ የማስተማር ክፍለጊዜ፣ የ 45 ደቂቃ በስኬትን መማር እና 15 ደቂቃ ከስኬትን ውጭ የሚማሩበት ጊዜ ይሆናል።

# ውጤት ተኮር አማራጭ ትምህርት ናሙና - Alternate Learning Outcome (ALO)

## ከርቶወል ብቻ የማስተማር ሣምንት በጨረፍታ

### የ A.M. መርሃግብር

ሰዓት	ሰኞ እና ዓርብ	ረቡዕ	ማከሰኞ እና ሐሙስ
<p>* አስተማሪዎች በቀጥታ ስርጭት የሚካሄደውን ትምህርት ለማግኘት የሚታገሉ ተማሪዎችን ፍላጎት ለማገዝ ለወላጆች መርሃግብርን በሚታይ ፍንጭ መስጫዎች በጽሑፍ ይሰጧቸዋል</p>			
45 ደቂቃ	<p><b>የጠዋት ትምህርት ጊዜ (በቀጥታ ስርጭት):-</b></p> <ul style="list-style-type: none"> <li>* ለማህበራዊ ስሜታዊ ትምህርት - የአለቱን መርሃግብር ማዘጋጀት</li> <li>የሰውነት ማፍታቻ እረፍት</li> <li>የጠዋት ክፍለጊዜ ሥራ (በተናጠል መሥራት፣ የአለቱ ሥራ ዝርዝር፣ go noodle፣ work in Google፣ ወዘተ)</li> </ul>	<p><b>የጠዋት ትምህርት ጊዜ (በቀጥታ ስርጭት):-</b></p> <ul style="list-style-type: none"> <li>* ለማህበራዊ ስሜታዊ ትምህርት - የአለቱን መርሃግብር ማዘጋጀት</li> <li>የሰውነት ማፍታቻ እረፍት</li> <li>የጠዋት ክፍለጊዜ ሥራ (በተናጠል መሥራት፣ የአለቱ ሥራ ዝርዝር፣ go noodle፣ work in Google፣ ወዘተ)</li> </ul>	<p><b>የአክቲቫቲቲ-ቡድን ትምህርት (በቀጥታ ስርጭት):-</b> የአለቱን መርሃግብር ማዘጋጀት*</p> <p><b>በመምህር ወይም በረዳት አስተማሪ የሚመራ የትምህርት አማራጭ:-</b></p> <ul style="list-style-type: none"> <li>የሀብረተሰብ ሳይንስ ጥናት</li> <li>ሳይንስ</li> <li>Be Well 365</li> <li>የአለት ተ አለት እንቅስቃሴዎች</li> <li>ጤና</li> <li>የመሸጋገሪያ ተግባሮች/Transition Activities</li> <li>የ IEP ግቦችን ማሟላት</li> </ul>
15 ደቂቃ እረፍት			
90 ደቂቃ	<p><b>የእንግሊዝኛ ቋንቋ ስነምግባር (በቀጥታ ሥርጭት/በቅድሚያ ሪከርድ የተደረገ):-</b></p> <ul style="list-style-type: none"> <li>የአለቱን የትምህርት ይዘት ለመመልከት ከ 20 - 30 ደቂቃ የመግቢያ ትምህርት</li> <li>1 ሠዓት:- በአክቲቫቲቲ ቡድን ወይም አንድ-ለ-አንድ በተለያዩ ክህሎቶች ላይ ለመሥራት ከመምህራን እና ከረዳት አስተማሪዎች ጋር የእረፍት መውሰጃ ክፍሎችን ማቀያየር።</li> <li>የቢሮ ሠዓት ሥራዎች</li> <li>የ IEP ክህሎቶች</li> <li>የተለያዩ ክህሎቶች</li> <li>Fine motor/gross motor needs</li> <li>የ ELA ትምህርት ቀጣይ-ከትትል</li> <li>ማህበራዊ ክህሎቶች</li> <li>ሌሎች የግላዊ ሁኔታ ፍላጎቶች</li> </ul>	<p><b>ተጨባጭ ዓለም / የማህበረሰብ ተግባራት (በቀጥታ ስርጭት/በቅድሚያ ሪከርድ የተደረገ):-</b></p> <ul style="list-style-type: none"> <li>የአለቱን የትምህርት ይዘት ለማስለጥ ከ 20 - 30 ደቂቃ የመግቢያ ትምህርት</li> <li>1 ሠዓት:- በአክቲቫቲቲ ቡድን ወይም አንድ-ለ-አንድ በተለያዩ ክህሎቶች ላይ ለመሥራት ከመምህራን እና ከረዳት አስተማሪዎች ጋር የእረፍት መውሰጃ ክፍሎችን ማቀያየር።</li> <li>ELA ወይም ሌላ ክንባራዊው ዓለም አሠራር ጋር ያለው ግንኙነት</li> </ul>	<p><b>የሒሳብ ትምህርት (በቀጥታ ሥርጭት/በቅድሚያ ሪከርድ የተደረገ):-</b></p> <ul style="list-style-type: none"> <li>የአለቱን የትምህርት ይዘት ለመመልከት ከ 20 - 30 ደቂቃ የመግቢያ ትምህርት</li> <li>1 ሠዓት:- በአክቲቫቲቲ ቡድን ወይም አንድ-ለ-አንድ በተለያዩ ክህሎቶች ላይ ለመሥራት ከመምህራን እና ከረዳት አስተማሪዎች ጋር የእረፍት መውሰጃ ክፍሎችን ማቀያየር።</li> <li>የቢሮ ሠዓት ሥራዎች</li> <li>የ IEP ክህሎቶች</li> <li>የተለያዩ ክህሎቶች</li> <li>Fine motor/gross motor needs</li> <li>የሒሳብ ትምህርት ቀጣይ-ከትትል</li> <li>ማህበራዊ ክህሎቶች</li> <li>ሌሎች የግላዊ ሁኔታ ፍላጎቶች።</li> </ul>
75 ደቂቃ	ምሳ/እረፍት		

ይህ መርሃግብር አጠቃላይ ሠዓቶችን የሚያንፀባርቅ ቢሆንም የትምህርት ቤቶችን እና የሠራተኞችን ፍላጎት በሚያሟላ ሁኔታ ማሻሻል ይቻላል።

# ውጤት ተኮር አማራጭ ትምህርት ናሙና (ALO) ሽርቸወል ብቻ ማስተማሪያ ሃምራት በጨረፍታ (የቀጠለ)

## የሠዓት በኋላ P.M. መርሃግብር

ሰዓት	ሰኞ እና ዓርብ	ረቡዕ	ማክሰኞ እና ሐሙስ
<p>*አስተማሪዎች በቀጥታ ስርጭት የሚካሄደውን ትምህርት ለማግኘት የሚታገሉ ተማሪዎችን ፍላጎት ለማገዝ ለወላጆች መርሃግብርን በሚታይ ፍንጭ መስጫዎች በጽሑፍ ይሰጧቸዋል</p>			
75 ደቂቃ	<p><b>የሒሳብ ትምህርት (በቀጥታ ሥርጭት/በቅድሚያ ሪከርድ የተደረገ):-</b></p> <ul style="list-style-type: none"> <li>የእለቱን የትምህርት ይዘት ለማየት ከ 15 - 20 ደቂቃ የመግቢያ ትምህርት</li> <li>1 ሠዓት:- በአነስተኛ ቡድን ወይም አንድ-ለ-አንድ በተለያዩ ክህሎቶች ላይ ለመሥራት ከመምህራን እና ከረዳት አስተማሪዎች ጋር የአረፍት መውሰጃ ክፍሎችን ማቀያየር።</li> <li>የቢሮ ሠዓት ሥራዎች</li> <li>የ IEP ክህሎቶች</li> <li>የተለያዩ ክህሎቶች</li> <li>Fine motor/gross motor needs</li> <li>የ ELA ወይም የሒሳብ ትምህርት ቀጣይ-ክትትል</li> <li>ማህበራዊ ክህሎቶች</li> <li>ሌሎች የግላዊ ሁኔታ ፍላጎቶች</li> </ul>	<p><b>የተማሪን የመማር ሁኔታ በዲጅታል ቴክኒክ የሚደገፍ በአንድ ጊዜ ወጥ ያልሆነ ትምህርት ማጠናከር</b></p> <p><b>ሠራተኞች እንደሁኔታው መፍትሄ መስጠት እንዲችሉ ማመቻቸት:-</b></p> <ul style="list-style-type: none"> <li>የኪዝ ማኔጅመንት</li> <li>IEP የወረቀት ሥራ (የተማሪ መረጃ ግምገማ-ማጣራት)</li> <li>IEP ስብሰባዎች</li> <li>የመስቀለኛ ቡድን እቅድ</li> <li>መሻሻልን የመቆጣጠር ግምገማ</li> <li>የወላጅ ኮሙኒኬሽን እና ድጋፍ</li> </ul>	<p><b>ELA/ምንብብ ትምህርት (በቀጥታ ስርጭት/በቅድሚያ ሪከርድ የተደረገ):-</b></p> <ul style="list-style-type: none"> <li>የእለቱን የትምህርት ይዘት ለማየት ከ 15 - 20 ደቂቃ የመግቢያ ትምህርት</li> <li>1 ሠዓት:- በአነስተኛ ቡድን ወይም አንድ-ለ-አንድ በተለያዩ ክህሎቶች ላይ ለመሥራት ከመምህራን እና ከረዳት አስተማሪዎች ጋር የአረፍት መውሰጃ ክፍሎችን ማቀያየር።</li> <li>የቢሮ ሠዓት ሥራዎች</li> <li>የ IEP ክህሎቶች</li> <li>የተለያዩ ክህሎቶች</li> <li>Fine motor/gross motor needs</li> <li>የ ELA ወይም የሒሳብ ትምህርት ቀጣይ-ክትትል</li> <li>ማህበራዊ ክህሎቶች</li> <li>ሌሎች የግላዊ ሁኔታ ፍላጎቶች</li> </ul>
15 ደቂቃ አረፍት			
45 ደቂቃ	<p><b>የአነስተኛ-ቡድን ትምህርት (በቀጥታ ስርጭት):-</b> አንድ ይምረጡ:-</p> <ul style="list-style-type: none"> <li>ደህንነት/ጤናማነት 365</li> <li>የህብረተሰብ ሳይንስ ጥናት</li> <li>ሳይንስ</li> <li>እንቅስቃሴዎች ለአለታዊ ኑሮ</li> <li>ጤና</li> <li>ማህበረሰብን መሠረት ያደረገ ትምህርት</li> <li>የሙያ</li> <li>በግላዊ ሁኔታ ላይ የተመሠረተ IEP ግቦች</li> </ul> <p>(በአስተማሪ ወይም በረዳት አስተማሪ የሚመራ)</p>	<p><b>የተማሪን የመማር ሁኔታ በዲጅታል ቴክኒክ የሚደገፍ በአንድ ጊዜ ወጥ ያልሆነ ትምህርት ማጠናከር</b></p> <p><b>ለሠራተኞች እንደሁኔታው የተመቻች መርሃግብር ይቀጥላል</b></p>	<p><b>የሠዓት በኋላ ትምህርት (ቀጥታ ስርጭት):-</b> ስለ ማህበራዊ-ሰነድ-ስነልቦናዊ ትምህርት</p> <ul style="list-style-type: none"> <li>የሰውነት ማፍታቻ አረፍት</li> <li>የከሠዓት ሥራ (የተናጠል ሥራ፣ go noodle፣ work in Google፣ ወዘተ)</li> </ul>

ይህ መርሃግብር አጠቃላይ ሠዓቶችን የሚያንፀባርቅ ቢሆንም የትምህርት ቤቶችን እና የሠራተኞችን ፍላጎት በሚያሟላ ሁኔታ ማሻሻል ይቻላል።



# የሚጠበቅ ሰኬት፣ ልዩ-ስፔሻል ትምህርት



## ቨርቹወል ትምህርት

በ MCPS የማገገም እቅድ ወቅት የሞንትጎመሪ ካውንቲ ተብሊክ ስኩልስ (MCPS) የአካል ስንክልና ያላቸው ተማሪዎች የስፔሻል ትምህርት እና ተዛማጅ አገልግሎቶችን ማግኘት ይቀጥላሉ። የስፔሻል ትምህርት ጽ/ቤት-The Office of Special Education (OSE) የፌዴራል እና የስቴት የስፔሻል ትምህርት ድንጋጌዎችን የመፈጸም አሰራር ሂደት አዘጋጅቷል።

የስፔሻል ትምህርት አገልግሎቶችን ለሚያገኙ ተማሪዎች ቨርቹወል ትምህርት የሚከተሉትን ያካትታል፡-

- በተመዘገቡበት ክፍል ደረጃውን የጠበቀ መደበኛ ትምህርት የሚሰጣቸው ጠቅላላ ተማሪዎች።
- በዋናው የትምህርት ሰዓት (ELA እና ሒሳብ)፣ የስፔሻል ኢጁኬሽን መምህራን ወይም ረዳት አስተማሪዎች በትንንሽ ቡድን በማከፋፈል እኩል የክፍል ደረጃ ላይ ከሚገኙ ከብዙ ተማሪዎች ጋር ይሠራሉ። ይህ የስፔሻል ኢጁኬሽን ባለሙያዎችን እና ረዳቶቻቸው ተማሪዎቹ በሙሉ ከአጠቃላይ የትምህርት እኩዮቻቸው ጋር ዋና ትምህርቶችን እንዲያገኙና የ IEP ግቦችን እንዲያከናውኑ ይረዳቸዋል።
- በትንንሽ ቡድን ወይም በግል አውድ የጣልቃ አገልግሎት መስጠት።
- ተዛማጅ አገልግሎቶችን መስጠት (ለምሳሌ፡- የንግግር፣ የሙያ ሥራ፣ እና የአካላዊ ወጪነት ህክምና)፣ በግለሰብ አማካይነት ወይም በቡድን በስልክ የሚታገዙ ጉብኝቶች፣ ወይም በክፍሎች ውስጥ plug-in services። የትምህርት ቤት መርሃግብሮች በትምህርት ቀናት ውስጥ ተዛማጅ አገልግሎቶችን በሙሉ በጊዜ ሠሌዳው ማካተት አለባቸው።
- በአማራጭ ውጤት ትምህርት - Alternate Learning Outcomes (ALO) እየሠሩ ያሉ ተማሪዎች ከመምህራን እና ከወላጆች/ከሞግዚቶች በተገኘ ግብረመልስ መሠረት ምላሽ ለመስጠትና የተማሪ እና የቤተሰብ የጊዜ ሠሌዳ ፍላጎት ላይ የተመሠረት ማስተካከያ በማድረግ የጠዋት እና የከሰት በኋላ ELA እና ሒሳብ የማስተማር አማራጭ እድሎች ይሰጧቸዋል።



## ግላዊ የርቀት ትምህርት እቅድ (IDLDP)

ተማሪዎች ትምህርታቸውን በርቀት በሚከታተሉበት ወቅት፣ የተማሪዎች የአገልግሎት ዶኩመንቶቻቸው በ ርቀት ትምህርት እቅድ - Distance Learning Plan (IDLDP) መመዘገብ ይቀጥላል። IDLP ከእያንዳንዱ ተማሪ IEP ጋር እየተገናዘበ የስፔሻል ኢጁኬሽን በርቀት ትምህርት ይዘት እንደሚሰጥ ይገልጻል። የስፔሻል ኢጁኬሽን መምህራን/የኬዝ ማኔጀሮች ከወላጆች/ከሞግዚቶች ጋር በመተባበር IDLP ወቅታዊ ያደርጋሉ።

# የሚጠበቅ ሰኬት፣ ልዩ-ስፔሻል ትምህርት (የቀጠለ)



## ተዛማጅ አገልግሎቶች

ንግግር/የቋንቋ ቴራፒ፣ አኮፔሽናል ቴራፒ፣ እና አካላዊ ቴራፒ የተለያዩ ዘዴዎችን በመጠቀም ይሰጣል። በ "IDLP" ላይ ባለው ስምምነት መሠረት፣ አገልግሎቶች የሚሰጡት በቀጥታ የስልክ-ጉብኝቶች (direct tele-visits) ሲሆን የተናጠል እና የትንንሽ ቡድኖችንም ያጠቃልላል። የተለያዩ አገልግሎቶች በሚመለከታቸው አገልግሎት ሰጪዎች አማካይነት የቀጥታ አገልግሎት ለመስጠት ተማሪዎችን በሽርቆወል ክፍል እያገኙ በ "plug-in model" ይሰጣሉ ።



## ቻይልድ ፋይንድ ChildFind

ከ 3 - 5 ዓመት እድሜ ተማሪዎችን ምልመላ እና ግምገማ በሽርቆወል ይካሄዳል። የምልመላ እና ምዘና እርምጃዎች በርካታ የወላጅ ቃለመጠይቅ፣ የቅድመ ምዋላል ህጻናት አስተማሪን ጥያቄዎች ግምገማ፣ እና የተገኙ ሌሎች ዶክመንቶችን ያካትታል። መደበኛዎቹ እርምጃዎች በወላጅ የሚደረግ በደረጃ መለየት፣ ለእያንዳንዱ የግምገማ ሥራ እና ለምዘና እንዲሁም የጋላዊ ሁኔታ አስፈላጊ ነገሮችን ለመገንዘብ አመቺነቱ እየታየ በሚቻልበት ጊዜ ሽርቆወል ይካሄዳል። ተማሪዎችን እቤታቸው በቀጥታ ሄዶ የማየትና የመገምገሙ ጉዳይ ሁኔታው በፈቀደ ጊዜ ይሆናል።

በአኮፔሽናል ቴራፒስት የሚደረጉ ግምገማዎች፣ የፊዚካል ቴራፒስቶች፣ የንግግር/የቋንቋ ፓቶሎጂስቶች እና ሌሎች ተዛማጅነት ያላቸው አገልግሎት ሰጪዎች ሽርቆወል ይካሄዳሉ። ግምገማዎቹ የወላጅ ቃለመጠይቆችን፣ ተማሪን በአካል ማየት እና የቤት ውስጥ ሁኔታ፣ እንዲሁም መደበኛ ምዘናዎችን ያካትታሉ።



## የምንትጎመሪ ካውንቲ የህፃናት እና የልጆች ፕሮግራም ቀዳኑ ጣልቃ አገልግሎቶች

በ MCITP ላይ የሚሳተፉ የአካል ስንክልና ያላቸው ተማሪዎች እና የእነርሱ ወላጆች በግላዊ ሁኔታ ላይ የተመሠረተ የቤተሰብ አገልግሎት እቅድ Individualized Family Service Plan (IFSP) ላይ የተመሠረቱ ውጤቶች ከእያንዳንዱ ቤተሰብ እና የሥራ ባልደረባ ጋር በተደረገው ስምምነት መሠረት በቤተሰብ አማካይነት የሚታገዝ አገልግሎት ነው። የሚሰጡት አገልግሎቶች በሜሪላንድ አንላይን IFSP የቤተሰብ ጉብኝት ማስታወሻ ላይ ይመዘገባል።

በቤተሰብ አማካይነት የሚታገዝ አገልግሎት በተጨማሪ የሚያካትተው፡-

- . ለወላጆች ሽርቆወል የቡድን ስልጠና
- . ወደ ፕሮግራሙ እና ወደ አገልግሎቱ የተመሩትን ልጆች ሁኔታቸውን መገምገም
- . በህፃናት እና በልጆች ፕሮግራም አገልግሎት ሰጪ አማካይነት የተቀናበረ ከእኩዮቻቸው ጋር የሚገናኙበት የልጆች እና የቤተሰብ ሽርቆወል የቡድን ክፍለጊዜዎች
- . በሦስት ዓመት እድሜ ከ MCITP ወደ ወደ ስፔሻል ኢጁኬሽን ቅድመ ምዋላል ህፃናት ፕሮግራም አገልግሎቶች በሚሻገሩበት ወቅት ቤተሰቦችን መርዳት

# የሚጠበቅ ሰኬት፣ ልዩ-ስፔሻል ትምህርት (የቀጠለ)



## ኢንተርኔት ቴክኖሎጂ

የሞንትጎመሪ ካውንቲ ፕብሊክ ስኩልስ ለርቀት ትምህርት ይበልጥ ስንክልና ላለባቸው ተማሪዎችን ለመርዳት አሁን ያለውን ኢንተርኔት ቴክኖሎጂ መሳሪያዎችን-assistive technology tools እና የአዳዲስ ቴክኖሎጂዎችን አማራጮች መስጠት በማራዘም ይቀጥላል። ተጨማሪ ድጋፍ ሰጪ ቴክኖሎጂ የአንላይን መተግበሪያዎች እና መሳሪያዎች-assistive technology online tools and equipment መምህራን የአካል ስንክልና ያለባቸው ተማሪዎችን ድጋፍ ለመስጠትና እኬታቸው ሆነው አብዛኛዎቹን ድጋፎች ለማግኘት እንዲችሉ ይረዳቸዋል። ድጋፍ ሰጪ የቴክኖሎጂ መሳሪያዎችን በይበልጥ የመጨመር/የማሻሻል ተግባር የ2020-2021 የትምህርት ዓመት ከመጀመሩ በፊት ስርጭቱ ሙሉ በሙሉ ይከናወናል።

ከፍተኛ እና መጠነኛ ደረጃ የአካል ስንክልና ያለባቸው ተማሪዎች የዲጅታል ማስተማሪያ ቁሳቁሶችን ጭምር የድጋፍ ሰጪ ቴክኖሎጂ መሳሪያዎችን አጠቃቀም በሚመለከት በበርካታ ርዕሶች ላይ የሙያ ማበልጸጊያ እና የወላጅ ስልጠና የሚሰጥባቸው ጊዜዎች ይኖራሉ። ይህ ማርች ላይ በተጠናቀቀው ለአስተማሪዎች ስለ "accessibility" ቀደም ብሎ የተሰጠ ተፈላጊ ስልጠና ላይ የሚገነባ ይሆናል። የዲስትሪክቱ የድጋፍ ሰጪ ቴክኖሎጂ ቡድኖች-district's assistive technology teams ከርቀት ስለሚሰጥ የሙያዊ ትምህርት እና ቴክኒካዊ ድጋፍ ሙያ ባለፉት አስር ዓመታት ያካበቱት ከፍተኛ ልምድ ያላቸው ስለሆኑ ይህንን ጥረት እነርሱ ይመሩታል።

የቴክኖሎጂ ተደራሽነትን በሚመለከት ለሚኖር ጥያቄ ወላጆች/ሞግዚቶች እና ሠራተኞች እንደሚከተለው መገናኘት-መጠየቅ ትችላላችሁ፡-

- ከፍተኛ ክስተት በሚፈጠርበት ወቅት የአካል ስንክልና ያላቸውን ተማሪዎች ለመርዳት ተደራሽነት ያለው ቡድን፡- High Incidence Accessibility Team (HIAT) supporting students with high incidence disabilities, contact Ms. Linda B. Wilson በኢሜይል [Linda B Wilson@mcpsmd.org](mailto:Linda_B_Wilson@mcpsmd.org)
- ከባድ የኮሙኒኬሽን ስንክልና ላለባቸው ተማሪዎች ድጋፍ የሚሰጥ ባለ ብዙ ፈርጅ የኮሙኒኬሽን እና ቴክኖሎጂ ቡድን፡- Interdisciplinary Augmentative Communication and Technology Team (InterACT) supporting students with severe communication disabilities, በኢሜይል Ms. Marilyn Jacobs [Marilyn K Jacobs@mcpsmd.org](mailto:Marilyn_K_Jacobs@mcpsmd.org) ማግኘት ይችላሉ።

በአሁን ወቅት ድጋፍ ሰጪ ቴክኖሎጂ የሚጠቀሙ ተማሪዎች ያሏችሁ ወላጆች/ሞግዚቶች፣ ለርቀት ትምህርት አስፈላጊ የሆኑ የቴክኖሎጂ መሳሪያዎችን እና መተግበሪያዎችን የ2020-2021 የትምህርት ዓመት ከመጀመሩ በፊት አማካይ ከሆነ የማሠራጫ ሥፍራ በቀጠሮ የማግኘት እድል ይኖራችኋል። የማከፋፈያ ጣቢያዎቹ MCPS በስፋት ከሚያከፋፍላቸው እቃዎችና-ቁሳቁሶች ጋር ተደርቦ ይደረጋል።

# የሚጠበቅ ስኬት፡- የ ESOL አገልግሎቶች

እንግሊዝኛ ለሌላ ቋንቋ ተናጋሪዎች (ESOL) አስተማሪዎች እና ድጋፍ ሰጪ ሠራተኞች ለእንግሊዝኛ ቋንቋ ተማሪዎች (ELL) በመደበኛ መርሃግብር የተዘጋጀ የቋንቋ አገልግሎቶችን መስጠት ይቀጥላሉ።

## ኤለመንተሪ

ተማሪዎች በ "co-taught literacy ወይም math block" አማካይነት እንግሊዝኛ ቋንቋ የማዳበር - Language Development (ELD) ትምህርት ያገኛሉ። የመደበኛ ELD ሪሶርሶችን በመጠቀም ለትናንሽ ቡድን ትምህርት ለመስጠት አግባብነት ያለው ሲሆን ነገር ግን የጊዜ ሠሌዳ ተዘጋጅቶ የሚሰጥ የሊተርሲ ወይም የሒሳብ ማስተማርን ማደናቀፍ የለበትም። እነዚህን አገልግሎቶች የሚያገኙ ተማሪዎች ቁጥር የሚወሰነው በእያንዳንዱ የክፍል ደረጃ ቅይጥ የቡድን ትምህርት የሚሰጣቸው ተማሪዎች ቁጥር የሚወሰን ይሆናል።



በ "Two-Way Immersion (TWI)" ትምህርት ቤቶች የሚከታተሉ ተማሪዎች የ (ELD) ወይም Spanish Language Development ትምህርት የሚያገኙት በ "co-taught literacy ወይም math block" አማካይነት ይሆናል። በአነስተኛ ቡድን ማስተማር አግባብነት ይኖረዋል ነገር ግን በጊዜ ሠሌዳ የተዘጋጀ የሊተርሲ ወይም የሒሳብ ማስተማርን ማደናቀፍ የለበትም። እነዚህን አገልግሎቶች የሚያገኙ ተማሪዎች ቁጥር የሚወሰነው በእያንዳንዱ የክፍል ደረጃ ቅይጥ የቡድን ትምህርት የሚሰጣቸው ተማሪዎች ቁጥር የሚወሰን ይሆናል።

## ሁለተኛ ደረጃ



ተማሪዎች በ ELA ኮርስ ወይም በ ESOL ኮርስ ሸርቸወል የእንግሊዝኛ ቋንቋ ማዳበር ትምህርት - English Language Development (ELD) ያገኛሉ። በኮንተንት አስተማሪያቸው አማካይነት ተጨማሪ የቋንቋ ማስተማር ድጋፎች በእያንዳንዱ የክፍል ተሞክሮ ላይ ይጨመራሉ። እያንዳንዱ የ ESOL ተማሪ የብቃት ደረጃው(ዋ)ን የሚመጥን ድጋፎችን ማግኘት ይቀጥላል-ትቀጥላለች።

# ለሠራተኞች ድጋፍ



## የጤክኖኒት ቁመና

MCPS ከ 24,000 ለሚበልጡ ሠራተኞች የአካላዊ፣ እና ስነልቦናዊ ደህንነታቸው የተጠበቀ እንዲሆን ብርቱ ጥረት ያደርጋል። ለተማሪዎች በጠቅላላ ፈጣን ምላሽ የመስጠት ባህልን ያዳበረ ሁኔታን ለመፍጠር፣ በቴክኖሎጂ፣ በአንላይን ትምህርት የሚጠበቁ ውጤቶችን መዳረሻ ማሳለጥ፣ በመሳሰሉት በርካታ ርዕሶች ዙርያ ለሠራተኞች የሙያ ማበልጸጊያ ስልጠና ይሰጣል። ከርቀት መሥራትን ለመቃኘት እና የኮቪድ-19 ወረርሽኝ ያስከተለውን ተጽእኖ ለመቋቋም በተለይም ስለ ራሳችን የአእምሮ፣ የስሜት እና የአካላዊ ጤንነት ጥንቃቄ ማድረግ አስፈላጊ ነው። ዲስትሪክቱ [BeWell 365 Staff Page](#) የጀመረው ለእርስዎ ሥራ፣ በቤት እና በግል ለሚያሳሰብዎት ቀጣይነት ያለው ድጋፍ እና ሪሶርሶችን (አገልግሎት) ለመስጠት ነው።



## ሙያ ማዳበር

ለሁሉም ተማሪዎች ፈጣን ምላሽ የመስጠት ባህልን ያዳበረ ሁኔታን መፍጠር፣ እና በዚህ ብቻ የተገታ ሃይሆን በቴክኖሎጂ፣ በአንላይን ትምህርት የሚጠበቁ ውጤቶችን መዳረሻ ማሳለጥ፣ ማህበራዊ ስሜትን ማዳበር በመሳሰሉት በርካታ ርዕሶች ዙርያ ለሠራተኞች የሙያ ማበልጸጊያ ስልጠና ይሰጣል።



## ቴክኖሎጂ

MCPS ለሠራተኞቹ ለማስተማሪያ የሚያስፈልጉ ቁሳቁሶች እና መሳሪያዎችን ይሰጣል። ይህ የሚያካትተው (እንደ አስፈላጊነቱ በሚፈቀደው መሠረት) Chromebooks፣ wireless hotspots እና document cameras ጭምር ነው። የቴክኖሎጂ መገልገያ የሚፈልጉ ሠራተኞች ዲቫይዥን ከሰኞ እስከ ዓርብ 9 a.m. - 12 p.m. ከ 45 W. Gude Drive in Rockville ለመውሰድ ይችላሉ።





# ለቤተሰብ የሚደረጉ ድጋፎች

## ተማሪዎች

የሞንትጎመሪ ካውንቲ ፕብሊክ ስኩልስ "MCPS" የተማሪዎችን፣ የቤተሰቦችን፣ እና የሠራተኞችን አካላዊ፣ ማህበራዊ፣ እና ስነልቦናዊ ፍላጎቶችን በትምህርት ቤት የሚደረጉ የፕሮግራም እንቅስቃሴዎችን መሠረት በማድረግ በማእከላዊ ጽ/ቤት አማካይነት ያገኛሉ። የ Be Well 365 90 ቀን የማንሠራራት-የማገገም እቅድ ሠራተኞች እና ተማሪዎች በተረጋጋ እና ሠላማዊ ሁኔታ ለመመለስ እንዲችሉ የትምህርት ቤት ሠላምና ደህንነት፣ የማህበራዊ ስሜታዊነት ትምህርት እና ጣልቃዎች፣ የሥራ ባልደረቦች የሚሰጡት ድጋፍ፣ እና የቤተሰብ እና ማህበረሰብ ድጋፎችን በሚመለከት የሚሰጡ የማህበረሰብ ስጋቶችን ትምህርት ቤቶች ምላሽ ለመስጠት የሚያስችሏቸው እርምጃዎችን ይገልጻል።



ስለ ማህበራዊ ስሜት ትምህርት (SEL) ለየብቻም ሆነ በተቀናጀ መልክ ከምዋእለ ህፃናት እስከ 12ኛ ክፍል ድረስ ትምህርቶች ይሰጣሉ። የሞንትጎመሪ ካውንቲ ፕብሊክ ስኩልስ (MCPS) ቤተሰቦች በማናቸውም ሌላ ጊዜ ከፍተው ማግኘት የሚችሉት ትምህርትን ሪከርድ የማድረግ ሒደት እያዘገጁ ነው። ምስጢራዊነትን እና ብትህውነትን ለማስጠበቅ ቅድመጥንቃቄዎች ይደረጋሉ።

- የ ማህበራዊ ስሜት ትምህርት (SEL) ተማሪዎች ለግንዛቤ እንዲረዳቸው ስለ መዳን-ፈውስ፣ ቻይነት-ትእግስተኝነት፣ ፍርሃትና ውጥረቶችን ፣ ስጋቶችን እና ጭንቀቶችን በመቋቋም ሁኔታ ላይ ያተኮሩ ናቸው።
- ከምዋእለ ህፃናት እስከ 12ኛ ክፍል ወጥ በሆነ መንገድ የተዘጋጁ የ SEL ትምህርቶች ለአካዳሚያዊ እና ማህበራዊ ስሜት ትምህርት (በተለምዶ CASEL የሚባለው) አምስት ዋና በትክክል መስራት፣ ማድረግ፣ ማከናወን የመቻል አቋም ስለ ራስ ግንዛቤ፣ ራስን መምራት፣ ማህበራዊ ግንዛቤ፣ የግንኙነት ችሎታ፣ እና በጥንቃቄ የመወሰን ችሎታ "self-awareness, self-management, social awareness, relationship skills, and responsible decision-making" ላይ በማተኮር ይዘጋጃል።
- ትምህርት ቤቶች የተማሪን የውጥረት ስጋት ለመቋቋም እና ተማሪዎች በየቀኑ መጀመሪያ ላይ ትኩረት እንዲያደርጉ ለመርዳት የጥንቃቄ ተግባሮችን በመርሃግብራቸው መጀመሪያ ወይም መጨረሻ ላይ የማካተት አማራጭ አላቸው። ስለ ጥንቃቄ ተግባሮች ምስሌዎች አንላይን በ [Be Well 365](#) ድረ-ገጽ ላይ ይገኛሉ።
- የትምህርት ቤት መርሃግብሮች ዝግጅት ሲጠናቀቅ ዓላማው በሁሉም ደረጃ ከ 30-60 ደቂቃ በየቀኑ ለ SEL ለመስጠት ተመድቧል። ይህ የጠዋት የጥንቃቄ ተግባሮችን፣ ለየብቻ እና/ወይም በተቀናጀ መልክ ከምዋእለ ህፃናት እስከ 12ኛ ክፍል የ
- SEL ትምህርቶች ላይ እና የከሰዓት በኋላ ጅምር ላይም በተመሳሳይ ይጨምራል። በተዘረጋው የጊዜ ሠሌዳ መሠረት ለመከታተል ለማይችሉ ተማሪዎች እና ቤተሰቦች በቀጥታ ስርጭት የተሰጡ ትምህርቶች በሙሉ ሪከርድ ተደርገው ይሰጣሉ። ምስጢራዊነትን እና ብትህውነትን ለመጠበቅ ቅድመ ጥንቃቄ ይደረጋል።

በተጨማሪ ተማሪዎች ለስጋቶቻቸው እና ለጥያቄዎቻቸው መልስ በሚሰጡ አርእስቶች ላይ ስለ ደህንነታቸው-ጤንነታቸው አቋም፣ ራስን ስለመምራት፣ ስለ ዘረኝነት እና ፍትሃዊነት-ሚዛናዊነት፣ እና ሌሎችም በርካታ አርእስቶች ላይ የተዘጋጁ ዎርክሾፕቶች፣ ሽርቆታዎች ውይይቶች እና ሌሎች እንቅስቃሴዎች ላይ የመሳተፍ ተደራሽነት ይኖራቸዋል።

## ወላጆች/ቤተሰቦች



የሞንትጎመሪ ካውንቲ ፕብሊክ ስኩልስ (MCPS) በዚህ ሽርቆታዎች ብቻ የማስተማር ወቅት ወላጆችን/ሞግዚቶችን ልጆቻቸውን ለመርዳት የሚያስችሏቸውን ሪሶርሶች እና መገልገያ ቁሳቁሶች ለማስታጠቅ ጥረት ያደርጋል። ወላጆች ስለ ማህበራዊ ስሜት ጤነኛ ቁመና፣ ስለ ርቀት ትምህርት ስትራቴጂዎች እና ድጋፎች፣ የወላጅና ልጅ መልካም ግንኙነቶች፣ ስለ ቴክኖሎጂ አጠቃቀም እና ሌሎችም በርካታ አርእስቶች ላይ የተዘጋጁ ስልጠናዎችን፣ ዎርክሾፕቶችን እና ሪከርድ የተደረጉ የቪዲዮ ክፍለጊዜዎች ተደራሽነት ይኖራቸዋል።



# ውጤት አሰጣጥ፣ ትምህርት መከታተል እና በትምህርት ሥራ ላይ መጠመድ



## ሰለማርክአሠጣጥ

የሞንትጎመሪ ካውንቲ ፐብሊክ ስኩልስ (MCPS) ለፎል ሴሚስተር ይበልጥ የታወቀ እና መደበኛ የሆነ የተለመደ የውጤት አሰጣጥን ይጠቀማል። በአንዳንድ ሁኔታዎች የውጤት አሠጣጥ ሲስተሙን መገምገም እንደሚኖርብን ብንገምትም፣ የተማሪዎቻችንን ሥራ፣ መማራቸውን እና የሚያሳዩትን መሻሻል የሚያንጸባርቅ ማእቀፍ ያለን መሆኑን ለማረጋገጥ እንገልጋለን።



## ትምህርት መከታተልን ሪፖርት ስለማድረግ

ተማሪዎች የተመዘገቡትን የትምህርት ክፍሎች በሙሉ እንዲማሩ እና እንዲከታተሉ ይጠበቃል። የሜሪላንድ ስቴት የትምህርት ዲፓርትመንት ስለ ዲስትሪክቱ ዓመታዊ የትምህርት መከታተል የሚጠበቅበትን ሪከርድ ሰጥቷል።

አንድ ተማሪ በክፍል ትምህርት ላይ መገኘቱ(ቷ)ን ከሦስት በአንድ መንገድ ይመዘገባል።

- ተማሪ በ "Zoom" አማካይነት ሽርቹወል ትምህርት ይከታተላል።
- ተማሪዎ ቀጥታ ስርጭት ሽርቹወል ትምህርት ክፍሉ ሲጠናቀቅ በ "myMCPS Classroom" አማካይነት በትምህርት መገኘቱ(ቷ) ይመዘገባል/ትመዘግባለች።
- ተማሪ ኦንላይን ውይይት ቀጥታ በሚካሄድበት ወቅት በ "myMCPS Classroom" ወይም በቅድሚያ ሪከርድ የተደረገ ትምህርት ሲሰጥ ኦንላይን ውይይት ላይ መሳተፍ አለበት(ባ)ት።

የትምህርት ክትትሎች በሙሉ በአዲሱ የተማሪ መረጃ ሲስተም ይመዘገባሉ፣ እና በ parent portal፣ አማካይነት ወላጆች ሊመለከቱ ይችላሉ። በተጨማሪ፣ በ ConnectEd ጥሪዎች እና በሌሎች የኮሙኒኬሽን ዘዴዎች ልጃቸው ትምህርት ላይ አለመገኘቱ(ቷ)ን ለወላጆች ይገለጻል።

አንድ ተማሪ ለአንድ ሙሉ የትምህርት ቀን ወይም ከፊል የትምህርት ቀን ትምህርት ላይ መሳተፍ- የማይችል/የማትችል ከሆነ፣ ወላጆች/ሞግዚቶች በጽሑፍ ማስታወሻ፣ በስልክ ጥሪ፣ ወይም በኢ-ሜይል ለትምህርት ክትትል ጸሐፊ ማሳወቅ አለባቸው። ምንም አይነት ዶኩመንት ካልቀረበ ያለፈቃድ ከትምህርት መቅረት ተደርጎ ይመዘገባል።



## በተግባር መሠማራት

የሞንትጎመሪ ካውንቲ ፐብሊክ ስኩልስ (MCPS) በነደፈው እና በሥራ ላይ በዋለው አጠቃላይ የተማሪ በትምህርት ተግባር ላይ የመሠማራት ቁጥጥር ፕሮግራም በጠቅላላ በዲስትሪክቱ የተማሪን እና የቤተሰብን ግላዊ ሁኔታና ፍላጎት ለማሟላት በርካታ የመረጃ-ዳታ ሪሶርሶችን የሚጨምር ነው። በዚህኛው ፎል፣ የእያንዳንዱን ተማሪ በትምህርት ተግባር ሥምሪት በትምህርት ቤት እና በማእከላዊ ጽ/ቤት ደረጃ እየተከታተልን እንገመግማለን፣ በቅልጥፍና እና በፍጥነት መድረስ እና ሁኔታውን የማስተካከል እርምጃ በማቀድ የተማሪን ፍላጎት ሁኔታ ማወቅ፣ እና የተማሪን በትምህርት ተግባር የመሠማራት ጥራት በመገምገም በትምህርት ተግባር ላይ የመጠመድ-የመሠማራትን ሁኔታ ማሻሻል።

# ከከሪኩለም ተጨማሪ እንቅስቃሴዎች እና አትሌቲክስ

በመጀመሪያው ሴሚስትር በሙሉ የምንትጎመሪ ካውንቲ ፕብሊክ ስኩልስ አትሌቲክስ፣ ስነጥበብ፣ የተማሪ አመራር እና ተጨማሪ ከሪኩለም እንቅስቃሴዎች ተማሪዎችን በማሳተፍ ሽርቆወል ይካሄዳሉ። በሁለተኛው ሴሚስትር፣ ከስቴት እና ከካውንቲ የጤና ሃላፊዎች የሚሰጠው መመሪያ እንደተጠበቀ ሆኖ፣ እኛ ተስፋ የምናደርገው አትሌቲክስ፣ ስነጥበብ፣ እና ከከሪኩለም ተጨማሪ እንቅስቃሴዎችን ፊት-ለ-ፊት በአካል ለመስጠት ነው። በ 2020-2021 የትምህርት ዓመት አንደኛ ሴሚስትር ላይ በአካዳሚያ ብቁ የሆኑ ተማሪዎች በጠቅላላ በአትሌቲክስ እና ከከሪኩለም ተጨማሪ እንቅስቃሴዎች ላይ የመሳተፍ ብቃት አላቸው።

በተናጠል ለብቻ የሚደረጉ እንቅስቃሴዎችን እና ትምህርት ቤትን መሠረት ያደረገ እንዲሁም የአካባቢ የትምህርት ሲስተም ፕሮግራሞችን በሚመለከት የተማሪ አመራር እና ከከሪኩለም ተጨማሪ እንቅስቃሴዎች ክፍል ዝርዝሮችን የሚገልጽ የአዲስ ንድፍ ድረ-ገጽ እያዘጋጀ ነው። ይህም ተማሪ-ለ-ተማሪ ይዘትን፣ ተከታታይ የመሪነት ሚና ማዳበር እና ለተማሪዎች ግላዊ እና ሙያዊ ክህሎቶችን ለመገንባት ተጨማሪ መፍትሔዎችን ያካትታል።

## አትሌቲክስ

በመጀመሪያ ሴሚስትር የአትሌቲክስ እንቅስቃሴ ሽርቆወል የሚካሄድ ሲሆን በአንደኛ ሴሚስትር የሚካሄዱ ሦስት ስፖርታዊ ወቅቶች ይኖሩታል።

ከሜሪላንድ የህዝብ ሁለተኛ ደረጃ ትምህርት ቤቶች የአትሌቲክስ ማህበር "Maryland Public Secondary Schools Athletic Association (MPSSAA)" መስጠት ያለበት ፈቃድ እንደተጠበቀ ሆኖ፣ በንድፍ ደረጃ የቀረበው እቅድ የሚከተለውን ያካትታል፡-

### አንደኛ ሴሚስትር

■ በመጀመሪያው ሴሚስትር ሦስት ስፖርታዊ ወቅቶች ይኖራሉ። እያንዳንዱ ወቅት እንደሚከተለው የ 5 ሣምንት ርዝመት አለው፡-

- ፎል፡- ሴፕቴምበር 14 እስከ ኦክቶበር 16
- ዊንተር፡- ኦክቶበር 26 እስከ ዲሴምበር 4
- ስፕሪንግ፡- ዲሴምበር 14 እስከ ጃኑወሪ 22

■ በአንደኛ ሴሚስትር፣ ሁሉም ስፖርቶች እንደተለመደው አይነት የመደበኛ እንቅስቃሴ ሞዴል በተመደበላቸው ጊዜ ይካሄዳሉ። እባክዎ ይገንዘቡ poms የሚኖረው በክረምት ወቅት ብቻ እንደሆነ ሁሉ cheerleading ሊሆን የሚችለው በፎል ወቅት ብቻ ነው።

■ ሽርቆወል አትሌቲክስ ፕሮግራም tryouts የማያካትት ስለሆነ ለሁሉም ተማሪዎች ክፍት ይሆናል።

■ እያንዳንዱ ወቅት የሚከተሉትን ያካትታል፡-

- speakers፣ character education እና እንደአግባቡ ሌሎች ሪሶርሶችን ጭምር ሲስተም አቀፍ የመሳተፍ እድሎች
- ለእያንዳንዱ የአትሌቲክስ ስፔሻሊስት ወይም የአትሌቲክስ አስተባባሪ ትምህርት ቤት አቀፍ ተሳትፎ
- በተለይ ስፖርታዊ የሆነ ካውንቲ አቀፍ ተግባራዊ ስምሪት
- ከቡድን ጋር የሆነ ተግባራዊ ስምሪት

# ከአካዳሚያ ተጨማሪ እንቅስቃሴዎች እና አትሌቲክስ (የቀጠለ)

## አንደኛ ሴሚስትር (የቀጠለ)

■ ከሪኩለም እና ፕሮግራሚንግ የሚያካትታቸው የትግበራ እንቅስቃሴዎች የሚያንጸባርቁት R.A.I.S.E. የተሰኘ የምንትጎመሪ ካውንቲ ፕብሊክ ስኩልስ (MCPS) ን ዋነኛ እሴት አትሌቲክስና የሚከተሉትንም ይጨምራል፡-

- የአክብሮት እና ስፖርታዊ ጨዋነት - ቡድን መገንባት፣ ከሌሎች ትምህርት ቤቶች ጋር ጠንክሮ መወዳደር
- ትምህርታዊ ምጡቅነት - አካዳሚያዊ ድጋፍ እና የኮሌጅ እጩነት ድጋፍ
- ታማኝነት እና ስነምግባር - የስነምግባር ትምህርት፣ ተናጋሪዎችን እና ፕሮግራሞችን ይጨምራል
- የጋለ እና ጤናማ ውድድር - ክህሎቶች እና የስፖርት ትምህርት፣ የኮቪድ-19 ጤንነት ጥንቃቄ ትምህርት ጋር ለአካላዊ እንቅስቃሴ ዝግጅት
- ሚዛናዊነት እና ተደራሽ - ትጋቶች ሚዛናዊነትን-ፍትሃዊነትን እና የማህበራዊ ፍትህ የመደገፍ ጥረት

■ ተማሪዎች ለመሳተፍ የወላጅ ፈቃድ መስጫ ቅጽ መሙላት ይኖርባቸዋል። ተማሪዎች በማናቸውም አይነት የአካል ግንባታ/ክህሎቶችን መሠረት ያደረጉ እንቅስቃሴዎች ላይ ለመሳተፍ ከፈለጉ ወቅታዊ የሰውነት ጤንነት ምርመራ ፋይላቸው ላይ መኖር አለበት።

■ ከመደበኛው ወቅት ማእቀፍ ውጪ የሆነ፣ አሰልጣኞችም እንደዚሁ ከመደበኛ ወቅት ማእቀፍ ውጭ መመሪያዎችን በመከተል ለሽርቹወል ተሳትፎ ከተማሪዎች ጋር ለመጎዳገንት ይችላሉ። ከሠመሩ ጋር በተመሳሳይ ሁኔታ፣ ይህኛው ተግባራዊ ተሳትፎ ቡድንን መሠረት ያደረገ ሲሆን በማእከላዊ ጽ/ቤት አይመራም።

■ ሽርቹወል የሚሰጥ ትምህርት እና ወቅትን የጠበቀ ስትራቴጂክ ለመካከለኛ ደረጃ ትምህርት ቤት-ሚድል ስኩል አትሌቲክስ ፕሮግራም ጭምር ይሰራል። እቅድ በሚዘጋጅበት ጊዜ ለመካከለኛ ደረጃ ትምህርት ቤት ስፖርት የሚመጥኑ ማሻሻያዎች እንደአስፈላጊነቱ ይከናወናሉ።

## ሁለተኛ ሴሚስትር

ወቅታዊ የስቴት እና የአካባቢ የጤና ጥበቃ መመሪያዎች እና መስፈርቶች የሚፈቅዱ ከሆነ፣ የሁለተኛ ሴሚስትር ፕሮግራም ትግበራ ፊት-ለ-ፊት በአካል ይካሄዳሉ። ወቅቶችን እና ካላንዳሮችን በተቻለ መጠን MPSSAA አማካይነት ከተመሠረተው መደበኛ ወቅት ጋር ሳይጣረስ በርካታ ስፖርቶች በሚካሄዱበት አይነት እንዲሠራ ዳግም ትልማችን ይሆናል። በወቅታዊው የጤንነት መስፈርት ምክንያት በስቴት ደረጃ የሚካሄዱ ውድድሮች ሊካሄዱ በማይችሉበት ወቅት፣ የምንትጎመሪ ካውንቲ ፕብሊክ ስኩልስ (MCPS) በአካባቢ ደረጃ የተሳተፈ እድሎችን የሚያጎለብት፣ ከስቴት እና ከካውንቲ የጤና መስፈርት እና የትምህርት ሲስተም አፈጻጸም ጋር በተጣጣመ መልኩ የዳግም ትልም ፕሮግራምን ተግባራዊ ያደርጋል። ወቅቶችን ዳግም መተለም ለሁለተኛ ደረጃ እና ለመካከለኛ ደረጃ (ሚድል ስኩል) የአትሌቲክስ ፕሮግራሞች፣ ለመካከለኛ ደረጃ ትምህርት ቤት (ሚድል ስኩል) ስፖርቶች አግባብ የሆኑ ማሻሻያዎች ተደርገውበት በሁሉም ደረጃ ይተገበራል። የተሻሻሉ የጤና መጠበቂያ ቁሳቁሶች በሚኖሩበት ጊዜ እና በጩ ወቅት፣ ከ "MPSSAA" ይበልጥ መረጃዎች ወደፊት የሚመጡ ይሆናል።

# ቴክኖሎጂ

የሞንትጎመሪ ካውንቲ ፐብሊክ ስኩልስ (MCPS) በሽርቹወል ብቻ ትምህርት ሙሉ በሙሉ ለመሳተፍ የሚያስችላቸውን የቴክኖሎጂ መጠቀሚያ እና ድጋፍ ለሁሉም ተማሪዎች ለመስጠት ጥረት ያደርጋል።



## አንድኛ ደረጃ

የኤለመንተሪ ተማሪዎች በሙሉ አዲስ "touchscreen Chromebook" ያገኛሉ። የቆየ የ "MCPS Chromebook" ያላቸው ተማሪዎች አዲሱ የትምህርት ዓመት ከመጀመሩ በፊት መለወጥ ይችላሉ።

## ሁለተኛ ደረጃ

የሁለተኛ ደረጃ ተማሪዎች በሙሉ "Chromebook device" ይሰጣቸዋል። የመገልገያ መሳሪያዎች-Devices በአገሰት መጨረሻ ላይ ይሠራጫሉ-ይከፋፈላሉ።



## Wireless Hotspot Devices

የሞንትጎመሪ ካውንቲ ፐብሊክ ስኩልስ (MCPS) የኢንተርኔት ተደራሽነት ለሌላቸው ተማሪዎች wireless hotspot devices ይሰጣቸዋል።



## myMCPS

የሞንትጎመሪ ካውንቲ ፐብሊክ ስኩልስ (MCPS) "one Learning Management System—myMCPS—" ለትምህርት ዓመቱ ይጠቀማል።



# ወቅታዊ የትግበራ-ስራ Operational መግለጫዎች

የሞንትጎመሪ ካውንቲ ፕብሊክ ስኩልስ (MCPS) በመጀመሪያ ሴሚስተር ተግባራዊ እንቅስቃሴዎች በሚከናወኑበት ጊዜ ሁሉ አስፈላጊ የሆኑ የህዝብ ጤና አጠባበቅ እና ደህንነት እርምጃዎችን የፊት መሸፈኛዎችን እና አካላዊ ርቀት መጠበቅ ጭምር ተግባራዊ እናደርጋለን።



## የምግብ አገልግሎት

የሞንትጎመሪ ካውንቲ ፕብሊክ ስኩልስ (MCPS) ለተማሪዎች በጠቅላላ ከመኖሪያ አካባቢያቸው ትምህርት ቤት ወይም ከሚታደልባቸው ጣቢያዎች እንዲወስዱ የምግብ አገልግሎት ይሰጣል። ወላጆች በምግብ አገልግሎት ለመሳተፍ እንዴት መመዘገብ እንደሚችሉ የበለጠ መረጃ እንሰጣለን።



## ቁጥጥሮች

የሞንትጎመሪ ካውንቲ ፕብሊክ ስኩልስ (MCPS) ቤተሰቦች እንዲቀበሉ ወይም ለማድረስ workbooks እና ሌሎች የማስተማሪያ-የመማሪያ አቅርቦቶችን ያዘጋጃል።



## ፋሲሊቲዎች

ተማሪዎች በህንፃዎች ውስጥ በማይገኙበት ሰዓት ሥራን የማፋጠን እድሎችን መጠቀም ይህ የሚያካትተው በመሠረተ ልማት እና በሲስተሞች ላይ ለመከላከል አመቺነት ያላቸው ተጨማሪ የጥገና ስራዎች፣ ሣይሠሩ የቀሩ ጥገና የሚያስፈልጋቸው ሥራዎችን ማጠናቀቅ፣ ቁልፍ የሆኑ የማሻሻያ ፕሮጀክቶችን ይጨምራል።



## የህጻናት እንክብካቤ

ከስቴት እና ከካውንቲ የጤና ሃላፊዎች በትምህርት ቤት ፋሲሊቲዎች ምን ያህል እንቅስቃሴዎችን ፊት-ለ-ፊት በአካል መስራት እንደሚደገፍ ግልጽነት ያለው መመሪያ ለማግኘት እንፈልጋለን። በትምህርት እድሜ ክልል የሚገኙ ልጆችን ሱፐርቫይዝ ለማድረግ በትምህርት ቤቶች አንዳንድ ቦታዎችን እንዴት ክፍት ማድረግ ይቻል እንደሆነ ውሳኔዎችን መስጠት የሚቻለው ከስቴት እና ከካውንቲ ጋር በመመካከር እና ከህዝብ ጤና ጥበቃ እና ደህንነት መመሪያዎች ጋር የሚጣጣም መሆን አለበት።

# ስለ ሁለተኛ ሴሚስተር የትምህርት ማንሰራራት-ማገገም እሳቤዎች

## ስለ ተማሪዎች መመለስ

ከአንደኛ ሴሚስተር በኋላ ተማሪዎች ጤንነታቸው በተጠበቀ ሁኔታ ለመመለስ እንደሚችሉ አስተማማኝነቱን የስቴት እና የአካባቢ የጤና ሃላፊዎች በሚወስኑበት ወቅት፣ በሁለተኛ ሴሚስተር ቅይጥ ሞዴልን በፈረቃ ተግባራዊ ማድረግ እንጀምራለን (ከፌብሩዌሪ 1/2021 ጀምሮ)። በትምህርት ቤት ህንፃ ውስጥ በአነስተኛ የመማሪያ ክፍሎች እና በአነስተኛ የተማሪዎች ቁጥር በአካል ተገኝተው ለመማር ተማሪዎች በፈረቃ ወደ ትምህርት ቤት ይመለሳሉ። በአቅም ውስንነት ምክንያት፣ የማጓጓዣ መገልገያዎች ለኤለመንተሪ እና ለመካከለኛ ደረጃ ትምህርት ቤቶች ቅድሚያ ይሰጣል። ተማሪዎች በትምህርት ዓመቱ የመጀመሪያ ወሮች በክፍል ደረጃቸው፣ በመጨረሻ ስም/አድራሻ፣ እና በክለስተር በፈረቃ ወደ መማሪያ ክፍል ይመለሳሉ። እነዚህ ግብአቶች በመጀመሪያው ሴሚስተር ላይ እየተገመገሙ ከለሳ መደረጉ ይቀጥላል።

## የትግበራ መርኅጠር

- በትምህርት ቤቱ ደረጃ እና ክፍል/አድሜ ተመስርቶ የቀሰበቀሰ-በየደረጃው-in phases h2 - 4 ሳምንቶችን ይወስዳል.
- የቀሰበቀሰ-በየደረጃው-in phases አሠራር የህዝብ የጤንነት ሁኔታዎች ላይ የሚታየውን መሻሻልና የትግበራ ተሞክሮዎችን ተከትሎ ይስተካከላል.
- ዝርዝሮቹ እና ቀኖች ይቀጥላሉ።

## Sequencing/ቅደም-ተከተል ማስያዝ

በተለይ የስፔሻል ኢጁኬሽን ፕሮግራሞች ውስጥ ያሉ ተማሪዎች እና ለትምህርት ቤት አዲስ የሆኑ በተለያዩ ደረጃዎች የሚገኙ ተማሪዎች (ቅድመ ምዋእለ ህፃናት፣ ምዋእለ ህፃናት፣ 6ኛ እና 9ኛ ክፍሎች) ወደ ትምህርት ቤት ለመመለስ የመጀመሪያዎቹ ይሆናሉ። ኤለመንተሪ ት/ቤት

የመጀመሪያ ምዕራፍ (1)	ቅድመ ምዋእለ ህፃናት፣ ምዋእለ ህፃናት እና በተለይ በልዩ ትምህርት ፕሮግራሞች ውስጥ የሚገኙ ተማሪዎች
ሁለተኛ ምዕራፍ (2)	1ኛ እና 2ኛ ክፍል
ሦስተኛ ምዕራፍ (3)	ከ3ኛ እስከ 5ኛ ክፍሎች

### መካከለኛ ደረጃ ት/ቤት

የመጀመሪያ ምዕራፍ (1)	6ኛ ክፍል እና በልዩ የስፔሻል ትምህርት ፕሮግራሞች ላይ የሚሳተፉ ተማሪዎች
ሁለተኛ ምዕራፍ (2)	7ኛ ክፍል
ሦስተኛ ምዕራፍ (3)	8ኛ ክፍል

### ሁለተኛ ደረጃ ትምህርት ቤት

የመጀመሪያ ምዕራፍ (1)	9ኛ ክፍል እና በልዩ የስፔሻል ትምህርት ፕሮግራሞች ላይ የሚሳተፉ ተማሪዎች
ሁለተኛ ምዕራፍ (2)	10ኛ ክፍል
ሦስተኛ ደረጃ (3)	ከ 11ኛ - 12ኛ ክፍሎች



# ቅይጥ ቨርቹወል ትምህርት

- የፎል ሴሚስተር እየተካሄደ፣ የሞንትጎመሪ ካውንቲ ፕብሊክ ስኩልስ (MCPS) በሁለተኛ ሴሚስተር ተማሪዎች እንዲመለሱ ዝጅት በማድረግ በቅይጥ ቨርቹወል ማስተማር ሞዴሎች ላይ መሥራት እንቀጥላለን። እኛ ግባችን ለሁሉም የሞንትጎመሪ ካውንቲ ፕብሊክ ስኩልስ (MCPS) ተማሪዎች በአካልም ሆነ ቨርቹወል፣ ከፍተኛ ትራት ያለው መማር እና ማስተማር ተሞክሮዎችን መስጠት ነው።
- በሁለተኛው ሴሚስተር የተቻለውን ያህል በርካታ ተማሪዎች በዘላቂ እና በፈረቃ ፊት-ለ-ፊት በአካል መጥተው እንደሚማሩ ትኩረት ሰጥተን እቅዶቻችን ላይ በከፍተኛ ትጋት እየሠራን እንገኛለን።



## ወቅታዊ አስተያየቶች

### ቅይጥ የተደባለቀ የርቀት ትምህርት

- መርጋግብሩ በሥራ ላይ ከዋለ በኋላ የህዝብ የጤንነት ሁኔታዎችን እና የትግበራ ተሞክሮዎችን መሠረት በማድረግ ለውጥ የሚደረግበት ይሆናል።
- የማጠቃለያ መርሃግብሩ እና ድጋሚ የመከፈት እቅዱ ሲገለጽ ቤተሰቦች ቨርቹወል ትምህርት ብቻ የመምረጥ አማራጭ አላቸው።
- የናሙና መርሃግብሮቹ የሚያመለክቱት በአካል ለማስተማር ፈቃድ ስናገኝ ከፍተኛ ጥራት ያለው የትምህርት ፕሮግራም እንደምንሰጥ የሥራችን ጅምር ነው።

ለኤለመንተሪ እና ለመካከለኛ ትምህርት ቤት በፈረቃ A/B መርሃግብር በከፍተኛ ደረጃ፣ በተማሪ የመጨረሻ ስም/የቤት አድራሻ፣ እና በትምህርት ቤት ክልላት።

ሰኞ & ማክሰኞ	ረቡዕ	ሐሙስ እና ዓርብ
ቡድን A በትምህርት ቤት	ሁሉም ተማሪዎች እቤት ውስጥ ቨርቹወል መማር/እውቀት	ቡድን B በትምህርት ቤት
ቡድን B እቤት በርቀት ትምህርት	ባለሙያ-ፕሮፌሽናል ሠራተኞች የሚታይ ለውጥ-Development	ቡድን A እቤት በርቀት ትምህርት

\* የኮቪድ-19 ወረርሽኝ እየጨመረ እንዲዘጋ ሁኔታው የሚያስገድድ ከሆነ የሞንትጎመሪ ካውንቲ ፕብሊክ ስኩልስ (MCPS) በስቴት እና/ወይም በአካባቢ ውሳኔ ላይ በመመርኮዝ ሁሉንም ተማሪዎች ወደ ቨርቹወል ትምህርት ብቻ ለመመለስ ይዘጋጃል።

## ቅይጥ የኤለመንተሪ ትምህርት ቤት ቨርቹወል ትምህርት ሞዴል መርሃግብር

(ቅይጥ ቨርቹወል ትምህርት ማለት በአካልና በቨርቹወል በሁለቱም ተደባልቆ የሚሰጥ ትምህርት ነው)

ቡድን A ሰኞ እና ማክሰኞ		ረቡዕ	ቡድን B ሃሙስ እና አርብ
<b>A.M.</b>	መድረሻ/ቁርስ	<ul style="list-style-type: none"> <li>ተማሪዎች ሳይጠጋጉ ተራርቀው መማር እና በተናጠል መሥራት *</li> <li>ለሠራተኞች የተናጠል እና በትብብር የመሥራት አቅድ</li> <li>ስለ ማርክ አሠጣጥ</li> <li>ሙያዊ እድገት</li> <li>በተናጠል ግላዊ የተማሪ ድጋፍ</li> </ul>	መድረሻ/ቁርስ
	የእንግሊዝኛ ቋንቋ ስነጥበብ		የእንግሊዝኛ ቋንቋ ስነጥበብ
	ስነጥበብ-ሙዚቃ-የአካል ማጎልመሻ ትምህርት Art/Music/P.E.		ስነጥበብ-ሙዚቃ-የአካል ማጎልመሻ ትምህርት Art/Music/P.E.
	ምሳ		ምሳ
	እረፍት - ለ "classes of 15" ክፍሎች ቀኑን ሙሉ ውጭ እረፍት ላይ የሚሆኑበት የጊዜ ሠሌዳ ይዘጋጃል		እረፍት - ለ "classes of 15" ክፍሎች ቀኑን ሙሉ ውጭ እረፍት ላይ የሚሆኑበት የጊዜ ሠሌዳ ይዘጋጃል
የተደራሽነት ገደብ ያለባቸው አካባቢዎች በፈረቃ የመምህር አቅድ	* ማሳሰቢያ:- የ A/B ቡድን ፈረቃ፣ በእርብ ቀን የቀጥታ ስርጭት ትምህርት አይኖርም	የተደራሽነት ገደብ ያለባቸው አካባቢዎች በፈረቃ የመምህር አቅድ	
<b>ከሠዓት በኋላ-P.M.</b>	ሂሳብ	<ul style="list-style-type: none"> <li>* ማሳሰቢያ:- የ A/B ቡድን ፈረቃ፣ በእርብ ቀን የቀጥታ ስርጭት ትምህርት አይኖርም</li> </ul>	ሂሳብ
	ሳይንስ/ማህበራዊ ጥናት Science/Social Studies		ሳይንስ/ማህበራዊ ጥናት Science/Social Studies
	ጣልቃ ገብ ድጋፎች- Intervention Supports የማህበራዊ ስሜታዊ ደህንነት ማህበረሰባዊ ክበቦች		ጣልቃ ገብ ድጋፎች- Intervention Supports የማህበራዊ ስሜታዊ ደህንነት ማህበረሰባዊ ክበቦች
	ክህሎት በትኩረት እንዲንሠራራ ማድረግ		ክህሎት በትኩረት እንዲንሠራራ ማድረግ
	ከትምህርት ቤት የሚሰናበቱበት ሠዓት		ከትምህርት ቤት የሚሰናበቱበት ሠዓት
	<b><u>ቡድን B አቤት - በቨርቹወል ትምህርት</u></b>		<b><u>ቡድን A አቤት - በቨርቹወል ትምህርት</u></b>

- \* የ ESOL አገልግሎቶች ቀኑን ሙሉ የሚካሄዱበት የጊዜ ሠሌዳ ይኖራል
- \* ቀኑን ሙሉ የስፔሻል ኢጁኬሽን አገልግሎቶች የሚካሄዱበት የጊዜ ሠሌዳ ይሆናል
- \* ናሙና መርሃግብር - የክፍላገዜዎቹ ርዝመት፣ እና የሚጀመርበት እና የሚያበቃበት ጊዜ ሊለወጥ ይችላል

## የመካከለኛ ደረጃ ትምህርት ቤት ቅይዣ ስርዓታዊ ትምህርት ናሙና መርሃግብር

	ሰኞ (ቡድን A)	ማክሰኞ (ቡድን A)	እሮብ	ሐሙስ (ቡድን B)	እሮብ (ቡድን B)
A.M.	1ኛ ክፍለጊዜ Period 1 (85 ደቂቃ)		ለተማሪዎች ሳይነካኩና ሳይጠጋጉ መማር እና የተናጠል ሥራ የተናጠል እና የትብብር እቅድ ስለ ማርክ አሰጣጥ ሙያዊ እድገት በተናጠል ግላዊ የተማሪ ድጋፍ	1ኛ ክፍለጊዜ Period 1 (85 ደቂቃ)	
A.M.	2ኛ ክፍለጊዜ Period 1 (85 ደቂቃ)			2ኛ ክፍለጊዜ Period 1 (85 ደቂቃ)	
A.M.	3ኛ ክፍለጊዜ Period 3 (120 ደቂቃ፣ በዚህ ክፍል 35 ደቂቃ የምህን ጊዜን ጨምሮ)			3ኛ ክፍለጊዜ Period 3 (120 ደቂቃ፣ በዚህ ክፍል 35 ደቂቃ የምህን ጊዜን ጨምሮ)	
ከሰዓት በኋላ- P.M.	4ኛ ክፍለጊዜ Period 4 (85 ደቂቃ)			4ኛ ክፍለጊዜ-Period 4 (85 ደቂቃ)	
A.M.		6ኛ ክፍለጊዜ Period 1 (85 ደቂቃ)			6ኛ ክፍለጊዜ Period 1 (85 ደቂቃ)
A.M.		7ኛ ክፍለጊዜ- Period 7 (85 ደቂቃ)			7ኛ ክፍለጊዜ-Period 7 (85 ደቂቃ)
ከሰዓት በኋላ- P.M.		8ኛ ክፍለጊዜ- Period 8 (120 ደቂቃ፣ በዚህ ክፍል 35 ደቂቃ የምህን ጊዜን ጨምሮ)			8ኛ ክፍለጊዜ-Period 8 (120 ደቂቃ፣ በዚህ ክፍል 35 ደቂቃ የምህን ጊዜን ጨምሮ)
ከሰዓት በኋላ- P.M.		ድጋፍ/ Homeroom (85 ደቂቃ)			Support/ Homeroom (85 ደቂቃ)

- \* የ ESOL አገልግሎቶች ቀኑን ሙሉ እንደሚካሄዱ የጊዜ ሠሌዳ ይደረጋል
- \* ቀኑን ሙሉ የስፔሻል ኢ.ጁ.ኤ.ቫን አገልግሎቶች የሚካሄዱበት የጊዜ ሠሌዳ ይሆናል
- \* ናሙና መርሃግብር - የክፍለጊዜዎቹ ርዝመት፣ እና የሚጀመርበት እና የሚያበቃበት ጊዜ ሊለወጥ ይችላል
- \* ማሳሰቢያ፡- የ A/B ቡድን ፈረቃ፣ በእሮብ ቀን የቀጥታ ስርጭት ትምህርት አይኖርም
- \* ማሳሰቢያ፡- የ A/B ፈረቃዎች ቡድን የሚኖረው ለአንደኛ ደረጃ (ኤለመንተሪ) እና ለመካከለኛ ደረጃ ብቻ ነው

## የሁለተኛ ደረጃ ትምህርት ቤት ቅይጥ ሽርቶወል ትምህርት ናሙና መርሃግብር

1ኛ ሳምንት	ቡድን A	ቡድን B	ቡድን C
ሰኞ	ከአንደኛ እስከ አራተኛ ክፍለወራሽ በአካል Periods 1 - 4 in person	ከስድስተኛ እስከ ስምንተኛ ክፍለወራሽ እቤት ውስጥ Periods 6 - 8 at home	ከአንደኛ እስከ አራተኛ ክፍለወራሽ እቤት ውስጥ Periods 1 - 4 at home
ማክሰኞ	ከስድስተኛ እስከ ስምንተኛ ክፍለወራሽ እቤት ውስጥ Periods 6 - 8 at home	ከአንደኛ እስከ አራተኛ ክፍለወራሽ በአካል Periods 1 - 4 in person	ከስድስተኛ እስከ ስምንተኛ ክፍለወራሽ እቤት ውስጥ Periods 6 - 8 at home
እርብ	<b>የተማሪ/መምህር ተግባር እና የሚጀመርበት ቀን</b> <ul style="list-style-type: none"> <li>የተማሪዎች ሳይነካከና ሳይጠጋጉ መማር እና የተናጠል ሥራ</li> <li>ለሠራተኞች የተናጠል እና በትብብር የመሥራት እቅድ</li> <li>ስለ ማርክ አሰጣጥ</li> <li>መያዣ እድገት</li> <li>በተናጠል ግላዊ የተማሪ ድጋፍ</li> </ul>		
ሀሙስ	ከአንደኛ እስከ አራተኛ ክፍለወራሽ እቤት ውስጥ Periods 1 - 4 at home	ከስድስተኛ እስከ ስምንተኛ ክፍለወራሽ እቤት ውስጥ Periods 6 - 8 at home	ከአንደኛ እስከ አራተኛ ክፍለወራሽ በአካል Periods 1 - 4 in person
አርብ	ከ 6 እስከ 8 ክፍለወራሽ በአካል በተጨማሪ የክፍል ትምህርት ድጋፍ ክፍለወራሽ	ከአንደኛ እስከ አራተኛ ክፍለወራሽ እቤት ውስጥ Periods 1 - 4 at home	ከስድስተኛ እስከ ስምንተኛ ክፍለወራሽ እቤት ውስጥ Periods 6 - 8 at home
2ኛ ሳምንት	Group A	Group B	Group C
ሰኞ	ከአንደኛ እስከ አራተኛ ክፍለወራሽ እቤት ውስጥ Periods 1 - 4 at home	ከ 6 እስከ 8 ክፍለወራሽ በአካል በተጨማሪ የክፍል ትምህርት ድጋፍ ክፍለወራሽ	ከአንደኛ እስከ አራተኛ ክፍለወራሽ እቤት ውስጥ Periods 1 - 4 at home
ማክሰኞ	ከስድስተኛ እስከ ስምንተኛ ክፍለወራሽ እቤት ውስጥ Periods 6 - 8 at home	ከአንደኛ እስከ አራተኛ ክፍለወራሽ እቤት ውስጥ Periods 1 - 4 at home	ከ 6 እስከ 8 ክፍለወራሽ በአካል በተጨማሪ የክፍል ትምህርት ድጋፍ ክፍለወራሽ
እርብ	<b>የተማሪ/መምህር ተግባር እና የሚጀመርበት ቀን</b> <ul style="list-style-type: none"> <li>የተማሪዎች ሳይነካከና ሳይጠጋጉ መማር እና የተናጠል ሥራ</li> <li>ለሠራተኞች የተናጠል እና በትብብር የመሥራት እቅድ</li> <li>ስለ ማርክ አሰጣጥ</li> <li>መያዣ እድገት</li> <li>በተናጠል ግላዊ የተማሪ ድጋፍ</li> </ul>		
ሀሙስ	ከአንደኛ እስከ አራተኛ ክፍለወራሽ በአካል Periods 1 - 4 in person	ከስድስተኛ እስከ ስምንተኛ ክፍለወራሽ እቤት ውስጥ Periods 6 - 8 at home	ከአንደኛ እስከ አራተኛ ክፍለወራሽ እቤት ውስጥ Periods 1 - 4 at home
አርብ	ከስድስተኛ እስከ ስምንተኛ ክፍለወራሽ እቤት ውስጥ Periods 6 - 8 at home	ከአንደኛ እስከ አራተኛ ክፍለወራሽ በአካል Periods 1-4 in person	ከስድስተኛ እስከ ስምንተኛ ክፍለወራሽ እቤት ውስጥ Periods 6 - 8 at home

- \* የ ESOL አገልግሎቶች ቀኑን ሙሉ የሚካሄዱበት የጊዜ ሠሌዳ ይኖራል
- \* ቀኑን ሙሉ የስፔሻል ኢ.ቫ.ኤ.ሽን አገልግሎቶች የሚካሄዱበት የጊዜ ሠሌዳ ይሆናል
- \* ናሙና መርሃግብር - የክፍለወራሽዎቹ ርዝመት፣ እና የሚጀመርበት እና የሚያበቃበት ጊዜ ሊለወጥ ይችላል

## የሁለተኛ ደረጃ ትምህርት ቤት ቅይጥ ሽርቆወል ትምህርት ናሙና መርሃግብር (የቀጠለ)

3ኛ ህጻንነት	ቡድን A	ቡድን B	ቡድን C
ሰኞ	ክፍለጊዜ 1 - 4 እቤት	ክፍለጊዜ 6 - 8 እቤት	ክፍለጊዜ 1 - 4 በአካል
ማክሰኞ	ከ 6 እስከ 8 ክፍለጊዜ በአካል በተጨማሪ የክፍል ትምህርት ድጋፍ ክፍለጊዜ	ክፍለጊዜ 1 - 4 እቤት	ክፍለጊዜ 6 - 8 እቤት
እሮብ	<b>የተማሪ/መምህር ተግባር እና የሚጀመርበት ቀን</b> <ul style="list-style-type: none"> <li>የተማሪዎች ሳይነካኩና ሳይጠጋጉ መማር እና የተናጠል ሥራ</li> <li>ለሠራተኞች የተናጠል እና በትብብር የመሥራት እቅድ</li> <li>ስለ ማርክ አሠጣጥ</li> <li>ሙያዊ እድገት</li> <li>በተናጠል ግላዊ የተማሪ ድጋፍ</li> </ul>		
ሀሙስ	ክፍለጊዜ 1 - 4 እቤት	ከ 6 እስከ 8 ክፍለጊዜ በአካል በተጨማሪ የክፍል ትምህርት ድጋፍ ክፍለጊዜ	ክፍለጊዜ 1 - 4 እቤት
አርብ	ክፍለጊዜ 6 - 8 እቤት	ክፍለጊዜ 1 - 4 እቤት	ከ 6 እስከ 8 ክፍለጊዜ በአካል በተጨማሪ የክፍል ትምህርት ድጋፍ ክፍለጊዜ

- \* የ ESOL አገልግሎቶች ቀኑን ሙሉ የሚካሄዱበት የጊዜ ሠሌዳ ይኖራል
- \* ቀኑን ሙሉ የስፔሻል ኢንቲንሽን አገልግሎቶች የሚካሄዱበት የጊዜ ሠሌዳ ይሆናል
- \* ናሙና መርሃግብር - የክፍለጊዜዎቹ ርዝመት፣ እና የሚጀመርበት እና የሚያበቃበት ጊዜ ሊለወጥ ይችላል

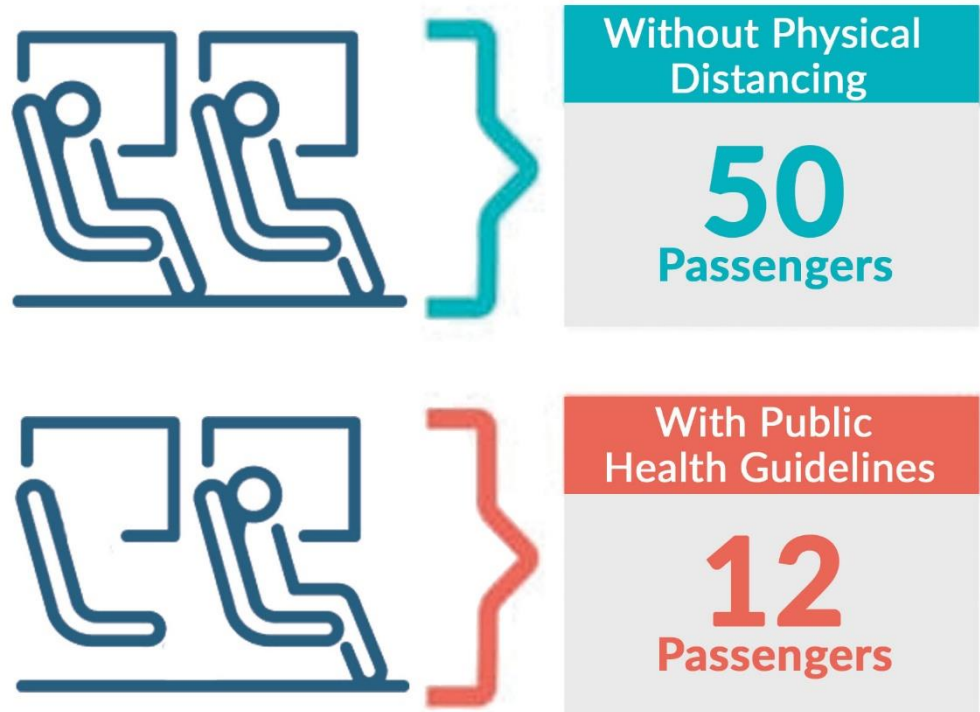
# የሥራ አተገባብር እሳቤዎች



## ተማሪዎችን ወደ ትምህርት ቤት እና ከትምህርት ቤት ወደ ቤታቸው በሰላም ማጓጓዝ

- የሞንትጎመሪ ካውንቲ ፕብሊክ ስኩልስ (MCPS) የአጠቃላይ ትምህርት ማጓጓዣ አውቶቡስ የተሳፋሪዎች ቁጥር በወቅቱ ባለው የጤና መመሪያ መሠረት 12 ተሳፋሪዎች ብቻ እንዲሆኑ ይገድባል።
- የአቅም ውስንነት ካላቸው፣ ቤተሰቦች የትምህርት ቤት አውቶቡስ ማጓጓዣ የመጠየቅ አማራጭ ይኖራቸዋል። ወደ ትምህርት ቤት ለመምጣት የትምህርት ቤት አውቶቡስ የሚፈልጉ ተማሪዎችን ለማጓጓዝ የተቻለንን ጥረት እናደርጋለን፤ በህዝብ ጤንነት መመሪያ ምክንያት የማጓጓዝ አቅም ውስንነት አለብን። ባሉት የትምህርት ቤት አውቶቡሶች አቅም መጠን ለኤለመንተሪ እና ለመካከለኛ ደረጃ ትምህርት ቤት ተማሪዎች ቅድሚያ ይሰጣል።
- ስለኮቪድ-19 መደረግ ያለበትን ጥንቃቄ እንዲያጤኑ እና የአውቶቡስ ንጽህና አጠባበቅን ጭምር በቂ ግንዛቤ እንዲያገኙ የትራንስፖርቲቭን ዲፓርትመንት ለሠራተኞች ስልጠናዎችን ይሰጣል።
- የአውቶቡስ መቀመጫ ብዛት አካላዊርቀት ሳይኖር 50 ተሳፋሪዎችን መያዝ ይችላል። በጤና ጥበቃ መመሪያ መሠረት አካላዊርቀት ተግባራዊ ሲደረግ 12 ተሳፋሪ ብቻ ይሆናል።

### የአውቶቡስ መቀመጫ ብዛት





# ጠንካራ የጤንነት እና የደህንነት እሳቤዎች

የሞንትጎመሪ ካውንቲ ፕብሊክ ስኩልስ (MCPS) በትምህርት ቤቶች እና በቢሮዎች በጠቅላላ የሚከተሉትን የጤንነት እና የደህንነት እርምጃዎችን ተግባራዊ ያደረጋል።



### ስለጤንነት መጠይቅ

ለሠራተኞች እና ለተማሪዎች የጤና መጠይቆች



### ፊትን መሸፈን

ፊት መሸፈኛ ስለሚያስፈልግ ለሠራተኞች እና ለተማሪዎች እንደአስፈላጊነቱ ይሰጣል



### ተደራሽነቱ ውሰንነው

ወደ ትምህርት ቤት የመግባት ሁኔታ በተቻለ መጠን ለተማሪዎች እና ለሠራተኞች ብቻ የተገደበ ይሆናል



### የእጅ ጤንነት መጠበቂያ-Hand Sanitizer

የእጅ ጤንነት መጠበቂያ Hand Sanitizer የሚሰጠው በመግቢያዎች ላይ በሚገኙ የእጅ ጤንነት መጠበቂያ ጣቢያዎች፣ በመማሪያ ክፍሎች እና በጋራ መጠቀሚያ ስፍራዎች ነው።



### አካላዊ ርቀት

በህንፃዎች እና በመማሪያ ክፍሎች ይበልጥ ሰፊ ቦታዎች እና ጥቂት የተማሪዎች ቁጥር ብቻ ይኖራል። የክፍል ውስጥ አቀማመጥ፣ የመድረሻ እና የመልቀቂያ ሁኔታ አካላዊ ርቀትን ለመጠበቅ በሚያስችል ሁኔታ ይሻሻላል።



### ስልጠና

ስለ ኮቪድ-19 መከላከል እና ማህበራዊ/አካላዊ ርቀትን ስለመጠበቅ እና ፊት ስለመሸፈን ለተማሪዎች እና ለሠራተኞች ስልጠና ይሰጣቸዋል። ምዝገባ እና ቀጣይ ግንኙነት ስልጠናውን ይበልጥ የተሟላ እንዲሆን ያደርጋል።



### እጅ መታጠብ

ቀኑን በሙሉ እና ከምግብ በፊት እና በኋላ እጅ መታጠብ አስፈላጊ መሆኑን እናበረታታለን።



### ቁሳቁሶችን ከሌሎች ጋር መጋራት አይኖርም

በተለይም በኤለመንተሪ ደረጃ እርስ በርስ መጋራትን ለማስወገድ የሞንትጎመሪ ካውንቲ ፕብሊክ ስኩልስ (MCPS) በጠቅላላ የትምህርት ቤት ግብአቶችን/ቁሳቁሶችን በተጨማሪ ያዛል።



### ቀጣይ ድጋፎች

ሲስተም አቀፍ የሆነ ውጤታማ የጤንነት እና የደህንነት ተግባሮችን በእርግጠኝነት ለማካሄድ የትምህርት ቤት መሪዎች/አስተዳዳሪዎች በተከታታይ የትግበራ ድጋፍ ይሰጣቸዋል።



### ከ MCPS የተሰጡ የትምህርት መሳሪያዎች ዲቫይዥን

የሞንትጎመሪ ካውንቲ ፕብሊክ ስኩልስ (MCPS) Chromebooks እና ሌሎች የትምህርት መሳሪያዎችን ለሚያስፈልጋቸው ተማሪዎች ተለይተው ሲታወቁ መስጠት ይቀጥላል።



### የእቃ ማስቀመጫ ቦታ

ተማሪዎች በመማሪያ ክፍሎች ውስጥ በቂ የእቃ ማስቀመጫ ቦታ እንዲኖራቸው ተጨማሪ የእቃ መያዣዎችን ታዘዋል።



### ጽዳት-ጽህፍ

የ MCPS ትምህርት ቤቶች፣ ፋሲሊቲዎች እና አውቶቡሶች በጠቅላላ የዘወትር ጽዳት ይደረጋል።

# የምግብ አገልግሎቶች



## ምሳ ይዘው እንዲመጡ እናበረታታሉን

ተማሪዎች እንደየፍላጎታቸው የራሳቸውን ምግብ ይዘው እንዲመጡ ይበረታታሉ። ወይም በጋራ ከሚበሉበት የምግብ አዳራሽ ወይም ካፍቴሪያ ይልቅ በመማሪያ ክፍል ውስጥ እያንዳንዳቸው በተለይ ሣህን እንዲመጡ ይደረጋል ።



## እጅ መታጠብን ተግባራዊ ማድረግ

ከምግብ በኋላ በሣሙና እና በውሃ እጅ መታጠብን አበክረን ተግባራዊ እናደርጋለን።



## የመጠበቂያ ቦታዎችን ከብክለት ማጥራት

ሁልጊዜ የአገልግሎት መስጫ ቦታዎችን እንዳይበክሉ እንጠብቃለን።



## ምግብ መጋራት አይፈቀድም

በተማሪዎች መካከል ምግብ እንዳይጋሩ “መጋራት አይፈቀድም” የሚለውን መርህ ተግባራዊ ማድረግ እንቀጥላለን።



## የምግብ አሰርጂ እቅዶችን መገምገም

ትምህርት ቤት ከመጀመሩ አስቀድሞ፣ አስተማሪዎች እና የትምህርት ቤት ሃላፊዎች የምግብ አሰርጂ ያለባቸውን ተማሪዎች በጠቅላላ ስለምግብ አሰርጂ እና 504 plans እቅዶችን ይገመግማሉ።

# ተግባቦት (ኮሙኒኬሽን) እና የማህበረሰብ አገልግሎት ተሳትፎ

## ዲጅታል

- የዳግም መተለም፣ የዳግም መክፈት፣ የማገገም-የማንሰራራት ድረ-ገጽ
- በርካታ ሚዲያ ማህበራዊ ሚዲያ
- ገለጭ-የማብራርያ ሺድኦች
- ቨርቹወል ታወን ሆልስ (የማህበረሰብ፣ የሠራተኛ እና የተማሪ ድርሻ)
- የመልታይ ሚዲያ ይዘት ባንኮች/አንላይን

## ይበልጥ

## ማህበረሰብ

- የማህበረሰብ አጋርነት
- የባለጉዳይ አስተያየት
- የግብረመልስ መከማቻ-Dropbox
- MCPSን ይጠይቁ
- የትምህርት ዓመቱ የወላጅ የክትትል ዝርዝሮች
- "መታወቅ ያለባቸው አምስት ነገሮች" በሠመር ወቅት በሙሉ ተከታታይ ይሆናል።
- ቨርቹወል አንላይን ወደ ትምህርት ቤት መልስ አውደ ርእይ

## ይበልጥ፣ ተጨማሪ

## የተለመደ/የታወቀ/መደባኛ

- የሚዲያ ትኩረት-ተሳትፎ
- የማህበረሰብ መልእክቶች
- የ MCPS ማንቂያ - ማስጠንቀቂያ (Alert MCPS/MCPS Alerta)
- በተደጋጋሚ የሚነሱ ጥያቄዎች

## ተጨማሪ

# የማገገሚያ እቅድ ቅደምተከተል



# በተደጋጋሚ የሚነሱ ጥያቄዎች



**ወላጆች እና ሞግዚቶች ልጆቻቸውን ሽርቆወል እንዲማሩ ለመርዳት ምን ሪሶርሶች፣ ውጫዊ ወይም ሌላ ይኖራል?**

የሞንትጎመሪ ካውንቲ ተብሊክ ስኩልስ (MCPS) ወላጆች/ሞግዚቶች በዚህ ሽርቆወል ብቻ ትምህርት በሚሰጥበት ወቅት ስኬታማ እንዲሆኑ ልጆቻቸውን ለመርዳት በሚያስፈልጋቸው ሪሶርሶች፣ መሳሪያዎች እና መረጃዎች ለማሟላት ጥረት ይደረጋል። ወላጆች በርካታ ስልጠናዎች፣ ዎርክሾፕዎች እና ሪኮርድ የተደረጉ የቪዲዮ በተለያዩ ርዕሶች ላይ ስልጠና ይሰጣቸዋል፤ ይኼውም የሚያካትተው ማህበራዊ ስሜት ደህንነትን፣ የርቀት ትምህርት ስትራቴጂ እና ድጋፎችን፣ በወላጆች እና በወላጆች መካከል የመልካም ግንኙነት አጠባበቅ፣ ስለ ቴክኖሎጂ አጥቃቀም ቅኝት እና ሌሎችም በርካታ አርእስቶችን ያካትታል።



**ፍላጎት ለሚኖረው ለማንኛውም የሞንትጎመሪ ካውንቲ ተብሊክ ስኩልስ (MCPS) ተማሪ ነጻ የምግብ አገልግሎት መስጠት ትቀጥላላችሁ?**

የሞንትጎመሪ ካውንቲ ተብሊክ ስኩልስ (MCPS) ከቤታቸው አቅራቢያ በሚገኝ ትምህርት ቤት ወይም ሌላ የምግብ ማከፋፈያ ጣቢያ ለመውሰድ እንዲችሉ ለሁሉም ተማሪዎች የምግብ አገልግሎት ይሰጣል። ወላጆች ለምግብ አገልግሎት እንዴት መመዘገብ እንዳለባቸው የሚገልጽ ተጨማሪ ኢንፎርሜሽን ይሰጣል።



**ተማሪዎች ሽርቆወል ትምህርት ለመከታተል እንዲችሉ ቴክኖሎጂ እና የኢንተርኔት አገልግሎት ተደራሽነትን እንዴት ለማግኘት ይችላሉ?**

የሞንትጎመሪ ካውንቲ ተብሊክ ስኩልስ (MCPS) ሁሉም ተማሪዎች ሽርቆወል ብቻ በሚሰጣቸው ትምህርት ሙሉ በሙሉ ለመሳተፍ የሚያስችላቸው ቴክኖሎጂ እና ድጋፍ ለመስጠት ጥረት ያደርጋል። የኤለመንተሪ ተማሪዎች በሙሉ አዲስ touchscreen Chromebook ያገኛሉ። አሮጌ የ MCPS Chromebook ያላቸው ተማሪዎች አዲስ የትምህርት ዓመት ከመጀመሩ በፊት በአዲስ ሞዴል ለመቀየር ይችላሉ። የሁለተኛ ደረጃ ተማሪዎች በሙሉ Chromebook ይሰጣቸዋል። ዲቫይደቶች አገሰት መጨረሻ ላይ ይሰራጫሉ። የሞንትጎመሪ ካውንቲ ተብሊክ ስኩልስ (MCPS) ከቤታቸው የኢንተርኔት አገልግሎት ተደራሽነት ለሌላቸው ተማሪዎች ፈቃድ በተገኘ መጠን የ wireless hotspot devices (ፍላጎቱ ሲፈቀድ) ይሰጣል።



**ተማሪዎች እና መምህራን ምን አይነት መድረክ ይጠቀማሉ?**

የሞንትጎመሪ ካውንቲ ተብሊክ ስኩልስ (MCPS) ለትምህርት ዓመቱ—myMCPS Classroom—የተሰኘ አንድ አይነት የመማር ማኔጅመንት ሲስተም ይጠቀማል።

\* ስለ ፎል የመንሠራሪያ-ማገገሚያ እቅድ የሚነሱ በርካታ ጥያቄዎች-extensive FAQs በሞንትጎመሪ ካውንቲ ተብሊክ ስኩልስ (MCPS) ድረ-ገጽ ላይ ይወጣሉ።



## ግብረመልስ

የእርስዎ አስተያየቶች እና ግብረመልስ አስፈላጊ ከመሆናቸውም በላይ ለእቅዳችን አስፈላጊ መረጃ ይሰጣናል።

እዚህ [www.mcpssubmitfeedback.org](http://www.mcpssubmitfeedback.org) ግብረመልስ ይስጡ

